



## التقرير السنوي السادس والعشرون ٢٠٠٢

## المحتويات

- ٣ الرؤيا والرسالة
- ٤ فكرة التقرير
- ١١ مجلس الإدارة
- ١٢ كلمة رئيس مجلس الإدارة
- ١٥ نتائج أعمال البنك لعام ٢٠٠٢ وأهم الإنجازات
- ١٨ أهم المؤشرات والنسب المالية
- ١٩ الإدارة التنفيذية
- ٢٠ الهيكل التنظيمي للبنك
- ٢١ خطة العمل لعام ٢٠٠٣
- ٢٢ فروع البنك
- ٢٣ تقرير مدققي الحسابات
- ٢٤ البيانات المالية
- ٢٨ الإيضاحات حول البيانات المالية
- ٥٢ بيانات الإفصاح



## رؤيانا

"أن نكون أحد البنوك العربية الرائدة في تقديم الخدمة المصرفية الشاملة والتميزة، بما يواكب آخر مستجدات الصناعة المصرفية والتجارة الإلكترونية في العالم"

## رسالتنا

"نحن مؤسسة مصرفية أردنية، تقدم خدماتها الشاملة بجودة ومهنية عالية، وتسخر قدرات جهازها الوظيفي وإمكاناتها التكنولوجية المتطورة بكفاءة عالية لتحسين مستوى الخدمة المقدمة لجمهور المتعاملين معها، وتوسيع وتنويع قاعدة العملاء من مختلف القطاعات الاقتصادية الأردنية والعربية، بما يحقق عائداً مجزياً للمساهمين، ويعمل في الوقت نفسه على تنمية الإقتصاد الوطني ورفاه أبناء المجتمع المحلي"

## VISION

" To be one of the pioneer Arab banks through offering a distinguished comprehensive banking solutions, in line with the latest developments in banking industry and e-business in the world "

## Mission

" We are a Jordanian banking institution which offer global services assured with high quality and professionalism by taking full advantage of the Bank's advanced technological capabilities and its staff efficiency to render qualified services to customers. JKB seeks to diversify its customer base to include various Jordanian & Arab economic sectors, in order to achieve a rewarding yield to shareholders, in addition to enhance the national economy development, and society welfare. "

البنك الأردني الكويتي  
JORDAN KUWAIT BANK

" أكثر من بنك " More than just a Bank

## الجمعية الملكية لحماية الطبيعة

تأسست الجمعية الملكية لحماية الطبيعة سنة ١٩٦٦ كجمعية تطوعية حصلت على تفويض رسمي من قبل حكومة المملكة الأردنية الهاشمية لاستلام مسؤولية حماية الحياة البرية والثروة الطبيعية. وتقوم الجمعية بالعديد من الأعمال والأنشطة من أهمها إدارة المناطق المحمية في الأردن مثل محميات ضانا والأرزق والشومري وعجلون والموجب. وتطوير أعمال ومشاريع اجتماعية تعتمد على موارد الطبيعة المحلية لتوفير فرص عمل للسكان المحليين في تلك المناطق من خلال تأسيس مشاغل للحرف اليدوية في كل من ضانا ووادي رم ووادي عربة والأرزق وتقوم حالياً بتأسيس مشاغل في عجلون ووادي الموجب. وتسهم الجمعية بتنشيط السياحة برعاية أكثر المناطق الطبيعية جمالاً في الأردن، كما تساهم بجهود مشتركة مع الأجهزة المختصة في تطبيق قوانين الصيد وتنظيم ممارساته، وللجمعية دور بارز في نشر التوعية البيئية للأجيال القادمة من خلال تأسيس أندية لحماية الطبيعة في مدارس المملكة ومن خلال مجلة الريم وبعض المطبوعات، وتدريب المؤسسات الوطنية على المهارات البيئية والإدارية ذات العلاقة، كما تسعى الى زيادة قاعدتها الشعبية من خلال الانضمام الى عضويتها.



يعمل البنك الأردني الكويتي على تشجيع ودعم المؤسسات غير الحكومية في جهودها الموجهة لمشاريع خدمة المجتمع والبيئة. ويتضمن هذا التقرير استعراضاً بالصور لمشاريع الجمعية الملكية لحماية الطبيعة في مجال إنشاء ورعاية المحميات الطبيعية على مستوى المملكة وتوفير مشاريع تنموية للسكان المحليين في تلك المناطق.



## البنك الأردني الكويتي

شركة مساهمة عامة محدودة  
تأسست بتاريخ ١٠/٢٥/١٩٧٦  
سجل تجاري رقم ١٠٨

رأس المال المدفوع : خمسة وعشرون مليون دينار أردني

صندوق بريد : (٩٧٧٦) عمان ١١١٩١ الأردن  
هاتف : ٥٦٢٩٤٠٠ (٩٦٢٦)  
فاكس : ٥٦٩٥٦٠٤ (٩٦٢٦)  
سويقت : JKBAJOAM  
E-mail:webmaster@jkbank.com.jo  
<http://www.jordan-kuwait-bank.com>

### الشركات التابعة Subsidiaries

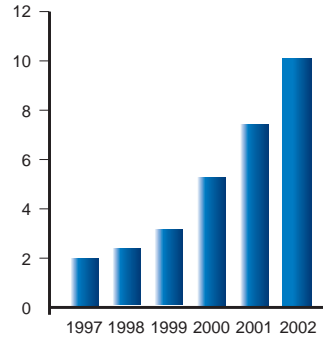
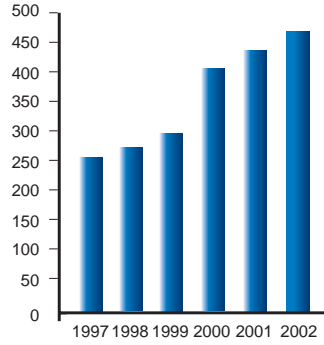


شركة الشرق العربي للتأمين  
**ARAB ORIENT**  
INSURANCE CO



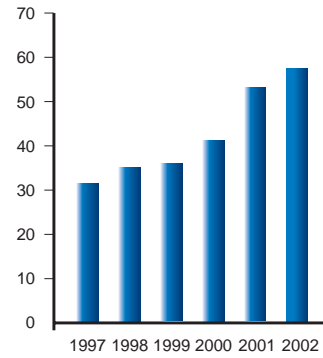
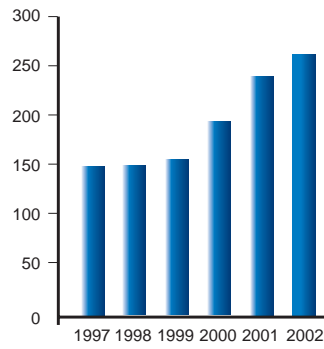
الشركة المتحدة للإستثمارات المالية  
**UNITED FINANCIAL INVESTMENTS PLC.**

## تطور أهم بنود الميزانية ١٩٩٧ - ٢٠٠٢



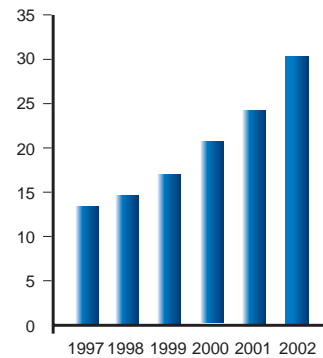
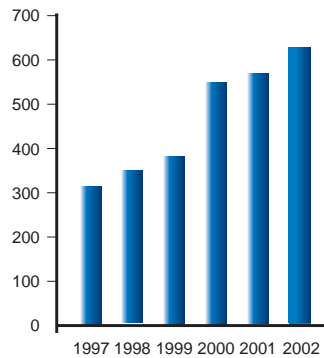
### ودائع العملاء والتأمينات النقدية

### صافي ربح السنة



### التسهيلات الإئتمانية - بالصافي

### حقوق المساهمين



### إجمالي الموجودات

### صافي الإيرادات التشغيلية

مليون دينار

■ السيد عبد الكريم علاوي الكباريتي  
رئيس مجلس الإدارة - الرئيس التنفيذي  
ممثل الشركة الإستراتيجية للإستثمارات

■ السيد فيصل حمد العيار  
نائب رئيس مجلس الإدارة  
ممثل بنك الخليج المتحد - البحرين

## ■ الأعضاء

معالي المهندس ناصر أحمد اللوزي

ممثل بنك الخليج المتحد / البحرين - الدكتور يوسف موسى القسوس

ممثل المؤسسة العامة للضمان الإجتماعي - السيد عصام محمد هاشم

ممثل شركة الفتوح للإستثمار - ناصر صباح الأحمد واخوانه / الكويت - السيد مسعود جوهر حيات

ممثل شركة مشاريع الكويت ( القابضة ) / الكويت - السيد طارق محمد عبد السلام

السيد محمد سهيل طهبوب

السيد فاروق عارف العارف

■ السيد " محمد ياسر " مصباح الأسمر  
أمين سر مجلس الإدارة - المدير العام

■ السادة سابا وشركاهم  
مدققو الحسابات  
عضو مجموعة Deloitte Touche Tohmatsu

إلى الارتقاء بمعدلات التنمية الاقتصادية والاجتماعية إلى مستويات أرقى وأفضل.

وبرأينا، فإن الاقتصاد الأردني وبفضل ما يملكه من عناصر القوة ومقومات النمو الكامنة هو من أفضل الاقتصاديات في المنطقة، وأوفرها فرصاً للتوسع والنمو، وأكثرها استعداداً لاستيعاب المستجدات والتعامل مع مختلف الظروف والتحديات. ونحن على ثقة بأن الاقتصاد الأردني يسير في الاتجاه الصحيح ونتوقع أن يكون عام ٢٠٠٣ عاماً جيداً رغم كل الاعتبارات التي تفرضها هواجس الحرب والسلام على المنطقة.

تعتبر نتائج البنك لعام ٢٠٠٢ شاهداً على نجاح الإدارة في صياغة الخطة الاستراتيجية متوسطة المدى (٢٠٠١ - ٢٠٠٣) وعلى حسن تنفيذها وتحقيق أهدافها الموضوعية. وقد أثمرت أعمال البنك خلال عام ٢٠٠٢ وأعطت أعلى مستوى من الأرباح يحققه البنك منذ تأسيسه، إذ بلغ صافي الأرباح بعد الضريبة والمخصصات حوالي ١٠,١ مليون دينار بزيادة ٢,٧ مليون دينار عن أرباح العام الماضي وبنسبة نمو بلغت ٣٦,٩٪، وازداد إجمالي حقوق المساهمين ووصل إلى ٥٧,٧ مليون دينار بزيادة ٣,٩ مليون دينار عن عام ٢٠٠١. ونتيجة لذلك، فقد ارتفعت كافة مؤشرات الأداء ومعايير الكفاءة والتشغيل وبشكل خاص نسبة العائد على كل من حقوق المساهمين ومتوسط الموجودات، كما ارتفع مؤشر كفاية رأس المال وسجل ١٨,١٪ مقابل ١٧٪ في عام ٢٠٠١. وقد حافظ سهم البنك على قيمته السوقية العالية طوال العام وأغلق في نهاية السنة المالية بسعر ٣,٨٧٠ دينار مقابل ٣,٣٥٠ دينار في نهاية عام ٢٠٠١، مما يدل على تعاضد ثقة المستثمرين بمستقبل البنك وجسدي الاستثمائه. وكانت مؤسسة التقييم الدولية Capital Intelligence قد رفعت درجة تقييم البنك إلى BBB- وعدلت "مؤشر المستقبل" من مستقر إلى إيجابي.

تمكن البنك من الحفاظ على معدل نمو جيد في أرباحه التشغيلية في بيئة اتسمت بانخفاض أسعار الفائدة محلياً وعالمياً، ونجح في إدارة المطلوبات والموجودات بكفاءة عالية وبما يضمن الجودة وحسن الاستثمار بأقل نسبة من المخاطرة ودون إخلال بمستويات السيولة المطلوبة.

ارتفع إجمالي موجودات البنك كما في ٢٠٠٢/١٢/٣١ ووصل إلى ٦٢٥,١ مليون دينار بزيادة ٥٥,١ مليون دينار عن العام السابق وبنسبة نمو ٩,٧٪. ونمت محفظة التسهيلات الائتمانية (بالصافي) بنسبة ١١,٤٪ ووصلت إلى ٢٦٤,٤ مليون دينار مقابل ٢٣٧,٤ مليون دينار في نهاية العام الماضي. وتتميز نشاط البنك في الجانب الائتماني بتوسع كمي ونوعي ملحوظ ليشمل عمليات إقراض مباشر

أحييكم أجمل تحية ويسعدني أن أقدم لكم باسم زملائي أعضاء مجلس الإدارة التقرير السنوي السادس والعشرين عن نتائج أعمال البنك وإنجازاته والبيانات المالية المجمعة للسنة المالية المنتهية في ٢٠٠٢/١٢/٣١.

لقد كان عام ٢٠٠٢ عاماً حافلاً بالنتائج المرموقة والإنجازات الطيبة على كافة الأصعدة، وأظهر أداءً منسجماً مع وتيرة النمو والتقدم التي وضعها البنك عنواناً لمسيرته عبر السنوات الست الماضية، وأضاف علامة تفوق جديدة إلى علامات تلك المسيرة.

جاء أداء البنك وإنجازاته في عام ٢٠٠٢ ليؤكد مرة أخرى قدرة البنك على الوفاء بالتزاماته نحو تحقيق معدلات نمو صلبة تضمن إعطاء قيمة إضافية لحقوق المساهمين من ناحية، ولتؤكد من ناحية أخرى، نجاح الإدارة في التعامل بصورة إيجابية مع واقع الاقتصاد الأردني وأفاقه المستقبلية والبناء على مقومات نموه وازدهاره.

تمكن الاقتصاد الأردني عام ٢٠٠٢ من تجاوز انعكاسات الأوضاع السياسية والأحداث الإقليمية التي سادت طوال العام على الرغم من تأثير بعض القطاعات الاقتصادية بدرجة أو بأخرى بتلك الظروف، فقد حقق الاقتصاد الأردني على صعيد الناتج المحلي الإجمالي نمواً بنسبة ٥,٣٪ بالأسعار الثابتة في الربع الثالث من عام ٢٠٠٢ بالمقارنة مع نمو نسبته ٤,٣٪ للفترة المماثلة من العام السابق. ويتوقع أن يحقق الناتج المحلي الإجمالي نمواً بنسبة ٥٪ في عام ٢٠٠٢، بالمقارنة مع نسبة النمو في عام ٢٠٠١ والتي بلغت ٤,٢٪.

يواصل الأردن بفضل توجيهات جلالة الملك وجهوده الموصولة ومتابعاته الحثيثة في شتى الميادين، السير بخطى ثابتة على طريق تحقيق الأهداف الاستراتيجية والتنموية الشاملة، معززاً نهج الانفتاح الاقتصادي المدعوم بخطط وبرامج إصلاح وتحديث طموحة في مجالات التعليم والتدريب وتنمية الموارد البشرية، وفي الجوانب المالية والإدارية والتشريعية والقضائية. وترافق كل ذلك مع طرح مجموعة من المبادرات الوطنية ذات البعد الاستراتيجي التي تهدف





شهد عام ٢٠٠٢ تكثيها لجهودنا الرامية إلى تعزيز تواجد البنك وعملياته في الخارج وإلى تطوير أدوات ومجالات نشاطاتنا المحلية، وفي هذا السياق، فقد كان أداء فرع البنك في قبرص جيداً للغاية، وكان لنتائج أعماله خلال العام أثر طيب في مجمل نتائج البنك وإنجازاته. ومن ناحية أخرى، استكملت مجموعة الشركاء في بنك "الخليج الجزائر" كافة الإجراءات الإدارية والرسمية اللازمة لافتتاح البنك في مدينة الجزائر ويتوقع أن يتم ذلك خلال الربع الأول من عام ٢٠٠٣، ويشارك في رأسمال البنك كل من بنك الخليج المتحد - البحرين وبنك تونس العالمي - تونس والبنك الأردني الكويتي. ونظراً لما يتمتع به الاقتصاد الجزائري من مقومات نمو وازدهار، فإننا نتطلع إلى تحقيق نتائج جيدة من إنشاء هذا البنك الجديد من خلال توفير الخدمات المصرفية اللازمة للفاعليات الاقتصادية الأردنية والجزائرية، ومن تطور العلاقات التجارية بين البلدين.

وبخصوص توسيع مجالات نشاطاتنا المحلية، فقد تم خلال العام تنفيذ زيادة مساهمة البنك في رأسمال الشركة المتحدة للاستثمارات المالية وتحويلها من شركة حليفة إلى شركة تابعة. وكان لنتائج أعمال هذه الشركة والشركة التابعة الأخرى، الشرق العربي للتأمين، إسهام ملموس في نتائج أعمال البنك المجموعة لهذا العام. ويعد تملك البنك لهاتين الشركتين تحقيقاً لأحد أهم أهدافنا الإستراتيجية حيث يضيف أبعاداً جديدة لمجالات عمل البنك وأنشطته المصرفية المباشرة تتمثل في تقديم خدمات التأمين والصيرفة التأمينية وإدارة المحافظ الإستثمارية، كما يوفر للشركتين قيمة نوعية من خلال حصولهما على دعم رأسمالي متين وقاعدة عملاء واسعة وأسناد

ومشترك لعدد من الشركات والمؤسسات الكبرى الخاصة والحكومية، كما شهد هذا النشاط نمواً جيداً في جانب عمليات التجزئة.

ومن ناحية أخرى، فقد تمت السيطرة وبشكل كامل على محفظة التسهيلات والقروض غير العاملة وتمكن البنك من تخفيض نسبة هذه الديون إلى إجمالي المحفظة الائتمانية من ٨,٢% في العام الماضي إلى ٦,٨% في عام ٢٠٠٢ مسجلاً بذلك نسبة مرموقة على المستويين المحلي والخارجي.

وفي المحصلة، فإن انتهاجنا لسياسة ائتمانية حصيفة ومرتنة واعتمادنا معايير محددة وواضحة تحكم الضرار الائتماني لكل شريحة من العملاء، بالإضافة إلى التشدد في إجراءات المراقبة والمتابعة والتحصيل والتوثيق، قد عزز سلامة محفظتنا وزادها تحصيناً وجعل منها مثلاً يحتذى به على مستوى القطاع المصرفي المحلي بمجمله.

وعلى الجانب الآخر من الميزانية، فقد ارتفع رصيد ودائع العملاء إلى ٣٩٨ مليون دينار محققاً زيادة قدرها ٤٠,١ مليون دينار عما كان عليه في نهاية عام ٢٠٠١. وكان لجهود الإدارة ودأبها على تنويع وتطوير خدمات البنك ومنتجاته تلبية لاحتياجات العملاء وتطلعاتهم للمزيد من الخدمات المصرفية العصرية، أكبر الأثر في تحقيق النمو في هذا البند، حيث نجحنا في توسيع قاعدة عملاء البنك وساعدنا في ذلك انتشار فروعنا في مناطق جديدة داخل المملكة والسمعة الطيبة المتنامية لاسم البنك وصورته الإيجابية في أذهان العملاء والمواطنين على حد سواء.

الملكية لمساهميننا، وإضافة نوعية لعملائنا من خلال تقديم خدمات ومنتجات تتناسب مع طبيعة واهتمامات كل شريحة منهم هادفين إلى خلق مناخ مصرفي فريد ومميز يضمنه التزام الإدارة وإخلاص الموظفين وتعززه ثقة عملائنا وشركائنا ومساهميننا.

وفي الختام، لا يسعني سوى أن أتقدم ببالغ الشكر وعظيم الامتنان لمساهمي البنك لاستمرار دعمهم ومؤازرتهم، ولعملاء البنك على ثقتهم الموصولة، كما أقدم الشكر والتقدير للبنك المركزي الأردني بكافة أجهزته على تعاونهم وجهودهم لتطوير القطاع المصرفي. ولا يفوتني أن أسجل الثناء والعرفان لجميع إخواني وأبنائي العاملين بالبنك من مسؤولين وموظفين لمنابرتهم وإخلاصهم وتعزيزهم لروح الفريق الواحد التي تقود مسيرة النجاح لهذه المؤسسة العزيزة.

والسلام عليكم ورحمة الله وبركاته

عبد الكريم الكباريتي  
رئيس مجلس الإدارة

تسويقي قوي ومؤثر. ومن خلال تنسيق وتبادل الخدمات المصرفية والتأمينية والإستثمارية بين البنك والشركتين التابعتين سيحصل عملاؤنا المشتركون على حزمة فريدة من الخدمات المتكاملة والمترابطة مما يسهم في تسهيل مصالحهم وإنجاح أعمالهم.

وللمحافظة على الموقع الريادي الذي يحتله البنك على الساحة المصرفية المحلية والإقليمية، فقد تواصلت جهودنا في مجال التطوير التكنولوجي لتوفير مجموعة مميزة من قنوات التعامل الإلكتروني الهادفة إلى رفع مستوى الأداء وتحسين الإنتاجية، آخذين بالاعتبار توجهات البنك نحو استقطاب فئات جديدة من العملاء من جيل الشباب المنفتح على وسائل التكنولوجيا الحديثة وتشجيع عملائنا الآخرين لمحاولة الاستفادة من هذه التقنيات قدر الإمكان وهو ما سيؤدي في المستقبل المنظور إلى تقليص النفقات التشغيلية اللازمة لتقديم الخدمات وإدارتها ويرفع بالتالي من حجم الإيرادات.

على ضوء النتائج المميزة وحجم الأرباح المحققة في عام ٢٠٠٢، وافقت الهيئة العامة للمساهمين في اجتماعها المنعقد بتاريخ ١٨ شباط ٢٠٠٣، على اقتراح مجلس الإدارة بتوزيع أرباح نقدية على المساهمين بنسبة ١٦% من رأس المال أي ما يعادل أربعة ملايين دينار، وتدوير باقي الأرباح كمؤونة احتياطية لتوفير المزيد من الدعم لقاعدة رأسمال البنك ورفع قدراته التمويلية وإسناد متطلبات النمو والتوسع المستقبلي.

سيكون عام ٢٠٠٣ هو العام الثالث والأخير في خططنا الاستراتيجية (٢٠٠١ - ٢٠٠٣)، وسوف نعمل خلال هذا العام بكل جهد وتركيز لإنجاز مجمل أهداف الخطة وتوفير إضافة ذات قيمة على حقوق

## نتائج أعمال البنك لعام ٢٠٠٢ وأهم الإنجازات

أسهم في تحسين إيرادات البنك، ومن هذه الخدمات بطاقة ماستركارد وبطاقة فيزا الائتمانية الدوارة والحوالات السريعة Western Union وبطاقة التسوق عبر الانترنت NETSHOP وكذلك بيع بطاقات التعبئة المدفوعة مسبقاً للهواتف الخلوية (شبكة فاست لينك) من خلال أجهزة الصراف الآلي وبنك الانترنت والفروع، وتعتبر هذه الخدمة الأولى من نوعها في المنطقة.

في بداية النصف الثاني من عام ٢٠٠٢، تم افتتاح مكتب للبنك في جامعة عمان الأهلية لتقديم الخدمات المصرفية لطلاب الجامعة وهيئتها التدريسية وإدارتها. كما تم الشروع في تأسيس فرعين جديدين، الأول في المنطقة التجارية في جبل الحسين بعمان، والثاني في مجمع التسوق "مكة مول"، وسيتم افتتاح الفرعين في الربع الأول من عام ٢٠٠٣. ونظراً للأداء الجيد لكل من مكتب عمرة ومكتب مادبا خلال العام الماضي، فسيتم تحويلهما إلى فرعين مع بداية شهر شباط ٢٠٠٣.

وتمشياً مع التوجهات الحديثة في مفاهيم الخدمة المصرفية والتركيز على المهام التسويقية التي تقوم بها الفروع، فقد تم في الربع الأخير من العام تصميم فرع نموذجي وتطبيقه في فرع تلاع العلي، وتم تحديث مظهر الفرع وإعادة توزيع مساحاته لخلق أجواء مريحة للعملاء وتوفير مجال أوسع لمهام التسويق وبيع الخدمات من خلال تحديد نقاط مخصصة للاتصال المباشر مع العملاء. وسيتم تطبيق الفكرة تدريجياً في الفروع الأخرى.



في ضوء الإنخفاض الذي طرأ على أسعار الفوائد لدى القطاع المصرفي خلال العام وتدني هامش الفائدة ولضمان المحافظة على معدلات النمو والأرباح المستهدفة، فقد تم التركيز على زيادة الإيرادات من غير الفوائد بحيث شكلت هذه الإيرادات حوالي ٣٣٪ من إجمالي دخل التشغيل في عام ٢٠٠٢ مقابل نسبة ١٧,٨٪ في عام ٢٠٠١.

وبالنتيجة، فقد تحسنت النسب المالية ومؤشرات الأداء الكلي وحافظت على مستوياتها ضمن الفئات العليا للمؤشرات والمعايير المحددة محلياً ودولياً، حيث ارتفع العائد على معدل الموجودات إلى ٢,٢٥٪ (١,٨٪ عام ٢٠٠١)، كما ارتفع العائد على معدل حقوق المساهمين ليتجاوز التقديرات ويسجل ٢٤,٢٪ (٢١,٤٪ عام ٢٠٠١). وبلغ معدل كفاية رأس المال ١٨,١٪، متجاوزاً بذلك معايير لجنة بازل الدولية وتعليمات البنك المركزي الأردني بهذا الخصوص، ومرتفعاً عن مستواه في العام السابق البالغ ١٧٪. كما تحسنت نسبة المصاريف التشغيلية إلى صافي الإيرادات التشغيلية وبلغت ٥٣,٨٪ في عام ٢٠٠٢ مقابل ٥٥,٣٪ في العام السابق.

### الودائع وخدمات الفروع

حققت محافظة ودائع العملاء في عام ٢٠٠٢ نمواً جيداً وبلغت حوالي ٣٩٨ مليون دينار بزيادة ٤٠,١ مليون دينار ونسبة ١١,٢٪ عن العام السابق. ويعتبر تحقيق هذا النمو إنجازاً جيداً للبنك ويدل على تزايد ثقة العملاء وولائهم ورضاهم عن خدمات البنك من ناحية، كما يدل على نجاح البنك في تعزيز ثقافة الخدمة المصرفية لدى الموظفين، والارتقاء بمستوى الخدمات وأساليب التعامل وإنجاز العمليات بأحدث الوسائل التكنولوجية المخصصة لتوفير الراحة والسهولة والخدمة المميزة للعملاء.

بههدف تطوير وتحديث أعمال شبكة الفروع والارتقاء بأدائها الفني والإداري، فقد تم في عام ٢٠٠٢ إعادة هيكلة إدارة الفروع وتقسيمها إلى مناطق إقليمية لتسهيل عملية المتابعة والمراقبة، ورفع فاعلية الجهود التسويقية ومستوى تقديم الخدمات.

شهد عام ٢٠٠٢ طرح مجموعة جديدة من الخدمات المصرفية تقوم فروع البنك بجهود متواصلة لتقديمها وتسويقها للعملاء، مما



### النتائج المالية

حققت النتائج المالية لأعمال البنك في عام ٢٠٠٢ مستويات عالية على صعيد الربحية، حيث تم تعويض الانخفاض في هامش الفائدة بزيادة حجم النشاط في جانب الموجودات للإبقاء على صافي الفوائد والعمولات ضمن حدودها المقبولة، كما تم زيادة نشاط الاستثمار في الموجودات المالية محلياً وخارجياً مما أثمر عن تحقيق أرباح صافية بلغت ١٠,١ مليون دينار بعد الضريبة والمخصصات والرسوم بزيادة ٢,٧ مليون دينار عن أرباح عام ٢٠٠١، وبنسبة نمو ٣٦,٩٪. كما ارتفع إجمالي حافق المساهمين بحوالي ٧,١٪ ووصل إلى ٥٧,٧ مليون دينار مقابل ٥٣,٨ مليون دينار في نهاية عام ٢٠٠١.

ارتفع حجم موجودات البنك في نهاية العام ليصل إلى ٦٢٥,١ مليون دينار بزيادة ٥٥,١ مليون دينار عن العام السابق وبنسبة نمو قدرها ٩,٧٪. وهذه النسبة تعادل ضعف نسبة النمو التي حققها البنك في عام ٢٠٠١، وقد بلغت نسبة الموجودات العاملة إلى إجمالي الموجودات ٨٩,٥٪ في عام ٢٠٠٢ مقابل ٨٨,٥٪ في العام السابق، وهذا مؤشر جيد يدل على مدى نجاح البنك وقدرته على تطوير أدائه وحسن التعامل مع مختلف الظروف والمستجدات، والاستفادة من كافة الفرص والإمكانات المتاحة بشكل فاعل وإيجابي.

## محفضة التسهيلات والقروض

بلغ رصيد التسهيلات الائتمانية المباشرة (بالصافي) كما في ٢٠٠٢/١٢/٣١ حوالي ٢٦٤,٤ مليون دينار بزيادة ٢٧ مليون دينار عن العام السابق، وينمو قدره ١١,٤٪.

وشهد النشاط الائتماني في هذا العام تطوراً نوعياً وكمياً، إذ تم منح قروض مباشرة ومشتركة لمجموعة من المؤسسات العامة والشركات الكبرى التي تتمتع بتواجد راسخ وسمعة رفيعة في السوق المحلي والخارجي، وحظيت عمليات الإقراض بالعملاء المنوحة، حيث وجهت لمجموعة من الفعاليات الاقتصادية ذات النشاط التصديري والخدمات التي تنطبق عليها شروط هذا النوع من الإقراض المحددة من البنك المركزي الأردني.

إلى جانب النشاط الائتماني الموجه لقطاع عملاء الجملة، فقد تم إيلاء مزيد من الاهتمام لتنمية قطاع تسهيلات التجزئة، وتم تحقيق زيادة ملموسة في حجم محفضة القروض الإسكانية والقروض الشخصية بعد أن تم تعديل شروطها وتحسين مزاياها، مما وضعها في وضع تنافسي أفضل.

وصولا إلى محفضة ائتمانية ذات جودة عالية، فقد عمل البنك خلال عام ٢٠٠٢ وبمختلف الوسائل، على تخفيض محفضة الديون غير العاملة، وتم خفض المحفضة بحوالي ١,٨ مليون دينار عما كانت عليه في ٢٠٠١/١٢/٣١. وقد أدى ذلك، إلى جانب الزيادة المتحققة في محفضة التسهيلات الجيدة، إلى تخفيض نسبة الديون غير العاملة إلى إجمالي المحفضة لتصبح ٦,٨٪ مقابل ٨,٢٪ في نهاية العام الماضي، وتعتبر هذه النسبة من أفضل النسب لدى القطاع المصرفي المحلي والأقرب إلى أفضل المعايير العالمية في هذا المجال.

شهد عام ٢٠٠٢ جهوداً مميزة لمعالجة وتحصيل الديون المتعثرة بالإضافة إلى متابعة وتحصيل ديون معدومة في سنوات سابقة. وكان لجهود الدائرة القانونية ومن خلال الأساليب والإجراءات الودية والقضائية الأثر الكبير في تحقيق هذه الإنجازات.

تم خلال العام وضع نظام جديد لتصنيف ملاءة عملاء تسهيلات الجملة (Rating)، وإعطاء درجات لتقييم مخاطر كل عميل تحدد بموجبها حدود التعامل واحتمالات المخاطر ونوع وقيمة الضمانات المطلوبة، وقد أدى ذلك إلى إضفاء مزيد من الموضوعية والفاعلية عند اتخاذ القرار الائتماني، ومثل

استجابة مبكرة لمتطلبات مقررات لجنة (بازل) الثانية بهذا الخصوص.

قام البنك خلال عام ٢٠٠٢ بتوقيع اتفاقية خط تمويل وارادات مع البنك الإسلامي للتنمية /جدة، وتوجيه التسهيلات التي توفرها الاتفاقية لتمويل أنشطة التجار الأردنيين المتعاملين مع مصدري ومصنعي في مجموعة الدول الإسلامية، وذلك بشروط سهلة وعمولات مخفضة ولأجل طويلة. وهذه هي المرة الثالثة التي يتم فيها تجديد هذا الخط الائتماني مع البنك المذكور.

سجل البنك نشاطاً ملموساً في التعامل بسلف تشجيع الصادرات من خلال البنك المركزي، حيث يستفيد من هذه السلف عملاء البنك من القطاعات التصديرية. كما شهد عام ٢٠٠٢ زيادة في حجم التمويل المباشر وغير المباشر لصالح القطاع الحكومي ومؤسساته، إما بصورة منفردة أو من خلال قروض تجمع بنكي.

وقد استكمل البنك استعداداته الإدارية والفنية لطرح خدمة التمويل التاجيري، وذلك عقب صدور القانون الخاص لتنظيم هذا النوع من التسهيلات لدى القطاع المصرفي الأردني.

## التطوير التكنولوجي وأنظمة المعلومات

واصلت الأجهزة الفنية المختصة بدائرة أنظمة المعلومات جهودها لتطبيق المزيد من مشاريع التطوير التكنولوجي، سواء ما يتعلق منها بإدارة عمليات البنك الداخلية أو بتحسين أساليب تقديم الخدمات والمنتجات المصرفية. وفي هذا السياق، تم في بداية عام ٢٠٠٢ تطبيق نسخة مطورة للنظام البنكي الشامل تضمنت تعديلات جوهرية على هيكلية النظام المحاسبي للبنك وذلك بهدف توفير معلومات تفصيلية حول مختلف مراكز العمل ونتائجها المالية.

كما تم في الربع الأخير من العام، اعتماد نسخة جديدة من نظام الفروع Navigator شملت أساساً جديدة للصلاحيات والموافقات الآتية بين مسؤولي الفروع وضباط الائتمان ومدراء إدارة التسهيلات. وتوفر النسخة الجديدة انسيابية في تمرير المعاملات بين الجهات المذكورة وسرعة في إجراءات الصرف من خلال الفروع.

تستجيب دائرة أنظمة المعلومات لكافة توجهات البنك وعملياته الجديدة وتعمل على وضع وتطبيق البرامج والأنظمة اللازمة لتنفيذ تعليمات ومتطلبات الجهات الرقابية

ولإنجاز التعاملات ذات الطبيعة الخاصة لبعض العملاء. وفي هذا الصدد، تم خلال الربع الأخير من العام بدء التطبيق العملي لنظام التسويات الإجمالية (RTGS) من خلال البنك المركزي. كما تم تطبيق نظام خاص لتحصيل قروض مؤسسة نور الحسين (تمويل المشاريع الصغيرة) آلياً من خلال الفروع، وإنجاز الربط الآلي مع منظمة IATA لتنفيذ حوالات شركات الطيران العاملة في المملكة حسب الاتفاقية الموقعة بين البنك والمنظمة.

أنهت الأجهزة الفنية المختصة المرحلة الأولى من نظام الأرشفة الإلكترونية للتقارير المالية والإدارية، بحيث تم الاستغناء عن طباعتها واستيعاب عن ذلك بتمريرها آلياً لدوائر وفروع البنك التي تقوم باسترجاعها عند الحاجة وحسب مقتضيات العمل. وتتضمن المرحلة الثانية والثالثة من المشروع أعمال التوثيق الآلي والفضوري لنماذج العمل والشيكات والمستندات الأخرى لدى الفروع ودوائر الإدارة العامة، ويتوقع إنجاز المشروع بأكمله في النصف الأول من عام ٢٠٠٣. ويأتي تنفيذ هذا المشروع لإضفاء مزيد من الفاعلية في الأداء ورفع الإنتاجية، كما يهدف إلى الاستفادة من التعديل التشريعي الذي تضمنه قانون البنوك وقانون المعاملات الإلكترونية، حيث أصبح لوثائق والسجلات الإلكترونية حجة إثبات قانونية.

## الخزينة والاستثمار

حققت أعمال الخزينة والاستثمار معدلات نمو جيدة في كافة أنشطتها الرئيسية، واعتمدت بشكل كامل على سياسة توزيع المخاطر وتنويع الاستثمارات، وتمكنت من تجنب تأثيرات تقلبات السوق وهبوط أسعار الفوائد محلياً وعالمياً وتحقيق أقصى استفادة ممكنة من هذا الوضع، حيث تم تخفيض تكلفة الأموال على المدى المتوسط بنسب ملموسة مع المحافظة على أسعار فائدة منافسة، بهدف توسيع قاعدة العملاء وتنويع تركيبتها وتخفيض نسبة تركيز الحسابات الكبيرة من إجمالي محفضة الودائع.

وقد حقق نشاط تداول الأسهم المحلية في بورصة عمان إيرادات ممتازة شكلت نسبة جيدة من إجمالي أرباح البنك لعام ٢٠٠٢. وعلى النطاق الخارجي، وسع البنك أنشطته الاستثمارية وتعاملاته في منتجات جديدة لتلبية احتياجات العملاء كخدمات المتاجرة بالهامش والاستثمار في أسواق رأس المال

والعقود الأجلة والخيارات وفق الأسس التي حددتها سياسة البنك الاستثمارية.

كان للبنك نشاط ملحوظ في سوق شهادات الإيداع بالدينار الأردني الصادرة عن البنك المركزي الأردني والبنوك المحلية، وبلغ حجم الاستثمار في الشهادات حوالي ١٧٠,٧ مليون دينار، كما تم التركيز على الاستثمار في السندات والأذونات الأردنية، وبلغت قيمة هذه الاستثمارات حوالي ١٤,٧ مليون دينار. وبالنسبة للاستثمار بالعملات الأجنبية، فقد بلغ مجموع استثمارات البنك في شهادات الإيداع بالدولار الأمريكي حوالي ٩ ملايين دولار. وبلغ رصيد الاستثمارات بالسندات الأجنبية بالدولار والعملات الأخرى ٤٩,٥ مليون دولار أمريكي، ويتم متابعة أسعار هذه السندات والقيام بعمليات المتاجرة بها كلما وجد ذلك مناسباً.

باشر البنك خلال عام ٢٠٠٢، القيام بأعمال أمانة الاستثمار والحفظ الأمين لصالح العملاء، بعد أن حصل على التراخيص اللازمة لممارسة هذه الأعمال من هيئة الأوراق المالية. ولمواكبة التوسع في أعمال البنك الاستثمارية وخدماته الدولية المقدمة للعملاء، فقد تم تعزيز شبكة مراسلي البنك وإقامة علاقات تعامل مع مجموعة جديدة من كبريات البنوك والمؤسسات المالية حول العالم.

#### الرقابة الداخلية

واصلت دائرة الرقابة الداخلية مساعيها لتحقيق الهدف الإستراتيجي المناط بها والمتمثل في مساعدة الإدارة التنفيذية للبنك على أداء مهامها على الوجه الأمثل من خلال تقديم التحليلات والتوصيات والمشورة حول كافة جوانب عمل البنك. وقد شهد عام ٢٠٠٢ تحولاً في أسلوب عمل الدائرة تمثل في الاعتماد التام على الأسس والمعايير الدولية للتدقيق الداخلي بعد أن أصبحت الدائرة عضواً في معهد التدقيق الداخلي الدولي (IIA) مما أتاح لها الاطلاع على أحدث الوسائل المتبعة في أعمال التدقيق الداخلي والعمل على تطبيقها.

تم خلال العام ٢٠٠٢ تحديث أسلوب الزيارات لمراكز العمل المختلفة وفق خطة زمنية محددة مسبقاً تعتمد على درجة المخاطر التي تتضمنها أعمال كل مركز وفقاً للمتطلبات الدولية في هذا المجال (Risk-based Audit) وعلى أساس المبدأ الرقابي المتمثل في بناء نظام إنذار

مبكر انطلاقاً من مفهوم (Prevention is better than correction) كما أدى التحول في أسلوب عمل الدائرة إلى إحداث تغيير في طبيعة عمل المدقق حيث اتسع نطاق مهمته ليشمل تقديم الآراء والمقترحات حول مجمل أعمال البنك ومؤشرات أدائه ومقارنتها مع البنوك المنافسة ودراسة أثر المتغيرات الاقتصادية والتشريعية على أنشطة البنك وأوضاعه الحالية والمستقبلية.

ركزت الدائرة جهودها في عام ٢٠٠٢، على مهام متابعة مراحل تصميم وتنفيذ الأنظمة والبرامج الجديدة وبشكل خاص النسخة المطورة من النظام البنكي الشامل ونظام الفروع، وشاركت بصورة فاعلة في عمليات الفحص والتدقيق قبل وبعد التطبيق الفعلي لهذه الأنظمة.

وفي مجال الاستعدادات اللازمة لتنفيذ المتطلبات الجديدة للجنة Basel II، فقد تم اعتماد تطبيق نظام التقييم الذاتي للمخاطر Control Risk Self Assessment، وسيتم العمل على استكمال المتطلبات الأخرى للجنة المذكورة.

#### التطوير الإداري والوظيفي

تواصلت جهود إدارة البنك في مجال التطوير الإداري في كافة قطاعات العمل الداخلي، حيث باشرت دوائر البنك تطبيق مفاهيم الجودة الشاملة في أداء أعمالها ضمن برنامج معتمد للتطوير والتحسين المستمر. ويهدف هذا البرنامج إلى تعزيز مفهوم ومنهجية الجودة الشاملة لدى جميع الموظفين وتوجيهها بشكل رئيسي للارتقاء بمستوى الخدمات المقدمة للعملاء والاستجابة لتوقعاتهم وطموحاتهم.

ساهمت إنجازات البنك في مجال التطوير التكنولوجي وزيادة الاعتماد على الأنظمة ووسائل العمل الآلية في استيعاب النمو المتطرد في حجم عمليات البنك واتساع شبكة الفروع دون الحاجة لزيادة حجم الجهاز الوظيفي المطلوب لأداء العمل.

يطبق البنك سياسة متقدمة لإحداث تغيير نوعي في تركيبة جهاز الموظفين، من خلال تركيز عمليات التعيين والإحلال لصالح استقطاب العناصر الجامعية الشابة، التي تتوفر لديها الصفات الشخصية والمؤهلات العلمية المناسبة، والقدرة على التعامل مع بيئة العمل المصرفي والإداري ومفاهيمه ووسائله

الحديثة. ولتعزيز الكفاءة الفنية والمهنية لموظفي البنك، فقد تم خلال العام التركيز على نشاط التدريب والتأهيل وتوفير ما يزيد عن ٢٤٠٠ فرصة تدريبية داخلية وخارجية تغطي المجالات المصرفية والتكنولوجية والسلوكية وخدمة العملاء.

في نهاية عام ٢٠٠٢، كان إجمالي عدد موظفي البنك ٥٥٢ موظفاً باستثناء موظفي الشركات التابعة.

#### توسعة وتحديث مبنى الإدارة العامة

تم مع نهاية عام ٢٠٠٢ إنجاز مشروع توسعة وتحديث مبنى الإدارة العامة بالعبدلي، وتضمن المشروع تغطية المبنى وتغيير الواجهة الخارجية وإنشاء موقع للصراف الآلي من السيارة Drive-Thru ATM، وفق تصميم معماري مميز يعكس الصورة الجديدة للبنك وسمعته المحلية والخارجية، وينسجم مع توقعات عملائه ومساهميه. وأصبح المبنى ومحيطه معلماً حضارياً فريداً في منطقة العبدلي، يتواءم مع البيئة المعمارية الجديدة التي سنتشأ ضمن مشروع جوهره عمان.

#### خدمة المجتمع

قام البنك وكجزء من أهدافه العامة بالمساهمة في العديد من الفعاليات المتصلة بدعم النشاطات الاجتماعية والخيرية على مستوى المملكة وقدم تبرعات مادية وعينية لعدد من الجمعيات الخيرية ومؤسسات النفع العام.

وبهدف تعزيز التواصل بين البنك وعملائه، والإسهام في تطوير أعمالهم وأنشطتهم، فقد نظم البنك في شهر حزيران من العام "برنامج هارفارد للإدارة العليا" وموضوعه "خلق فرص نجاح الأعمال في عصر المعلومات"، قدمه نخبة من أساتذة جامعة هارفارد الأمريكية المتخصصين في مجال تكنولوجيا المعلومات وتطبيقاتها في قطاع الأعمال. وشارك في البرنامج مجموعة من عملاء البنك في القطاعين العام والخاص.

## أهم المؤشرات والنسب المالية

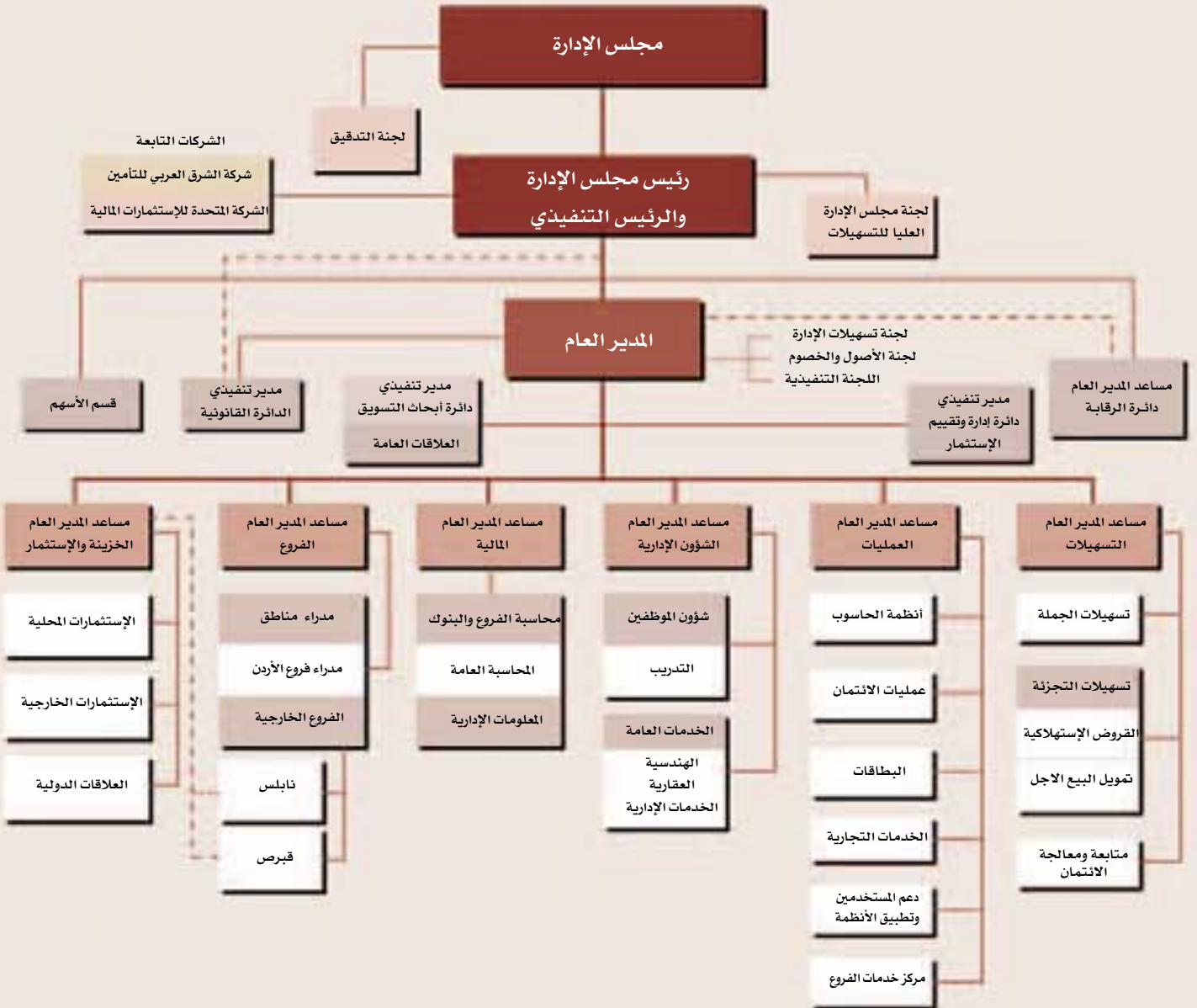
التغير %	٢٠٠١	٢٠٠٢	
<b>أهم نتائج العمليات</b>			
(٠,٥)	٢٠,٢٨٣	٢٠,١٩٠	صافي الفوائد والعمولات
٢٢	٢٤,٦٧٠	٣٠,١٠٣	صافي الإيرادات التشغيلية
٣٦,٥	١٠,١٥٢	١٣,٨٦٠	صافي الأرباح قبل الضريبة والرسوم وحقوق الأقلية
٣٦,٩	٧,٣٦٧	١٠,٠٨٥	صافي الأرباح بعد الضريبة والرسوم وحقوق الأقلية
٣٦,٦	٢٩٥ فلس	٤٠٣ فلس	حصة السهم من صافي الأرباح
<b>أهم بنود الميزانية</b>			
٩,٧	٥٦٩,٩٨٢	٦٢٥,١٢١	الموجودات
١١,٤	٢٣٧,٣٦٨	٢٦٤,٤١٥	التسهيلات الائتمانية - بالصافي
١١,٢	٣٥٧,٨١٣	٣٩٧,٩٤٣	ودائع العملاء
٧,١	٥٣,٨٣٠	٥٧,٦٧٥	حقوق المساهمين
<b>أهم النسب المالية</b>			
	%٨٨,٥	%٨٩,٥	الموجودات العاملة / مجموع الموجودات
	%١,٨	%٢,٢٥	العائد على معدل الموجودات
	%٢١,٤	%٢٤,٢	العائد على معدل حقوق المساهمين
	%٥٥,٣	%٥٣,٨	المصاريف التشغيلية / صافي الإيرادات التشغيلية
	%١,٦	%١,٧	المصاريف الإدارية والعمومية / متوسط الموجودات
	%١٧	%١٨,١	كفاية رأس المال
	%٨,٢	%٦,٨	إجمالي الديون غير العاملة / إجمالي التسهيلات
١٥,٢	٢٠٨,٧٩٦	٢٤٠,٥٠٠	بنود خارج الميزانية

المبالغ بالآلاف الدنانير

## الإدارة التنفيذية

- السيد محمد ياسر الأسمر  
المدير العام  
هاتف : ٥٦٧٢٦١٧ (٩٦٢ ٦) E-mail : al-asmar@jkbank.com.jo
- السيد توفيق مكحل  
مساعد المدير العام - التسهيلات  
هاتف : ٥٦٩٥٢٠٨ (٩٦٢ ٦) E-mail : mukahal@jkbank.com.jo
- السيد أحمد جبر  
مساعد المدير العام - الفروع  
هاتف : ٥٦٩٧٢١٨ (٩٦٢ ٦) E-mail : jaber@jkbank.com.jo
- السيد ماجد برجاق  
مساعد المدير العام - العمليات  
هاتف : ٥٦٦٢١٢٨ (٩٦٢ ٦) E-mail : Burjak@jkbank.com.jo
- السيد وليم دبابنه  
مساعد المدير العام - الخزينة والإستثمار  
هاتف : ٥٦٩٤١٥٢ (٩٦٢ ٦) E-mail : dababneh@jkbank.com.jo
- السيد شاهر سليمان  
مساعد المدير العام - دائرة الرقابة  
هاتف : ٥٦٩٩٦٤٩ (٩٦٢ ٦) E-mail : shaher@jkbank.com.jo
- السيدة هيام حبش  
مساعد المدير العام - الدائرة المالية  
هاتف : ٥٦٩٥٢٠٧ (٩٦٢ ٦) E-mail : hiyamhabash@jkbank.com.jo
- السيد زهير إدريس  
مدير تنفيذي - التسهيلات  
هاتف : ٥٦٩٢٤٦٠ (٩٦٢ ٦) E-mail : idris@jkbank.com.jo
- الآنسة سامية هنيدي  
مدير تنفيذي - دائرة إدارة وتقييم الإستثمار  
هاتف : ٥٦٩٥٢٠٤ (٩٦٢ ٦) E-mail : samia@jkbank.com.jo
- السيد ميلاد فرج  
مدير تنفيذي - دائرة الخدمات التجارية  
هاتف : ٥٦٩٢٤٥٩ (٩٦٢ ٦) E-mail : milad@jkbank.com.jo
- السيد سهيل تركي  
مدير تنفيذي - دائرة الأبحاث والتسويق  
هاتف : ٥٦٩٤٣٩٨ (٩٦٢ ٦) E-mail : turki@jkbank.com.jo
- السيد إبراهيم كشت  
مدير تنفيذي - الدائرة القانونية  
هاتف : ٥٦٦٢١٢٩ (٩٦٢ ٦) E-mail : legal\_dpt@jkbank.com.jo

## الهيكل التنظيمي للبنك







إستنادا إلى الخطة الإستراتيجية المعتمدة للأعوام ٢٠٠١ - ٢٠٠٣ ،  
فستعمل إدارة البنك خلال عام ٢٠٠٣ على تحقيق الأهداف التالية:

- إعداد خطة استراتيجية جديدة لمدة ثلاث سنوات أخرى (٢٠٠٤ - ٢٠٠٦) تتضمن أهدافا متوسطة المدى تشمل نمو موجودات البنك، المركز التنافسي، توسيع وتنويع مجالات العمل، حجم شبكة الفروع، تركيبة قاعدة العملاء، والتواجد الخارجي.
- تطوير وتنويع خدمات ومنتجات البنك القائمة وطرح خدمات جديدة في المجالات والأنشطة المدرة للرسوم والعمولات لرفع حصة الإيرادات من غير فوائد التسهيلات والقروض من مجمل أرباح البنك إلى ما لا يقل عن ٤٠٪.
- إستكمال تطبيق برنامج الجودة الشاملة في كافة جوانب العمل، وتوجيهه نحو رفع معدلات الأداء وتحسين الكفاءة وبما ينعكس على جودة الخدمات المقدمة للعملاء وزيادة رضاهم وتطوير علاقات العمل الداخلية والخارجية.
- تعزيز قاعدة عملاء التجزئة من صغار المودعين والمقترضين من خلال توفير خدمات ومنتجات تتناسب مع متطلبات هذه الشريحة من العملاء والتركيز على إستقطاب فئة العملاء الشباب وأصحاب المشاريع الإنتاجية الصغيرة.
- مواصلة مشاريع تطوير وتحديث أساليب العمل وقنوات التعامل المصرفي بالإعتماد على الوسائل التكنولوجية المتطورة.
- المباشرة بتوفير المتطلبات الإدارية والفنية اللازمة للتعامل مع مقررات لجنة (بازل الثانية)، وبناء الأنظمة والبرامج وقواعد البيانات المتعلقة بهذه القرارات.
- مواصلة عمليات تحديث الفروع وتطبيق مشروع الفرع النموذجي (تلاع العلي) على الفروع الجديدة وتدرجيا على الفروع القائمة.
- تحقيق عائد على حقوق المساهمين لا يقل عن ١٦٪ لعام ٢٠٠٣ .

## الفروع والمكاتب العاملة



### مواقع أجهزة الصراف الآلي

- الإدارة العامة (من خلال السيارة)
- فرع العبدلي
- فرع جبل عمان
- فرع الزرقاء
- فرع الوحدات
- فرع تلاع العلي
- مكتب جبل الحسين
- فرع العقبة
- فرع ابو علندا
- فرع اليرموك
- فرع وادي السير
- فرع الجبيلة
- فرع الرصيفة
- فرع عمره
- فرع شارع الحصن - اربد
- السيقيوي - اربد
- فرع ماركا
- فرع ابن خلدون
- فرع الشميساني
- فرع المدينة المنورة
- فرع الزرقاء الجديدة
- فرع رأس العين
- الفرع الآلي - الصويفية (عدد ٢)
- السيقيوي - الشميساني
- عبدون مول
- مكتب المفرق
- مكتب حي نزال
- مكتب جامعة عمان الاهلية
- مجمع العوايشة / طريق السلط (من خلال السيارة)
- فرع مادبا
- مكتب السلط
- مكتب الكرك
- شركة فاست لينك - مبنى الإدارة العامة
- جهاز صراف آلي متنقل

### تحت التأسيس

- جبل الحسين - المنطقة التجارية
- مكة مول - شارع مكة

- مادبا
- هاتف ٠٥/٣٢٥٣٥٦٨ ، فاكس ٠٥/٣٢٥٣٥٦٩
- مكتب السلط
- هاتف ٠٥/٣٥٥٨٩٩٥ ، فاكس ٠٥/٣٥٥٨٩٩٤
- مكتب جامعة عمان الأهلية
- هاتف ٠٥/٣٥٠٠٢٩ ، فاكس ٠٥/٣٥٠٠٤٨

### فروع منطقة الشمال

- أربد
- هاتف ٠٢/٧٢٤٧٨٨٠ ، فاكس ٠٢/٧٢٤٣٦٦٦
- شارع الحصن / أربد
- هاتف ٠٢/٧٢٤٨٤٩٦/٧ ، فاكس ٠٢/٧٢٤٨٤٩٨
- مكتب شارع حكما / أربد
- هاتف ٠٢/٧٤٠٩٩٣٦ ، فاكس ٠٢/٧٤٠٩٩٣٦
- مكتب المفرق
- هاتف ٠٢/٦٢٣٥٩٠١ ، فاكس ٠٢/٦٢٣٥٩٠٢

### فروع منطقة الجنوب

- مكتب الكرك
- هاتف ٠٣/٢٣٩٦١٠٢ ، فاكس ٠٣/٢٣٩٦١٠٣
- العقبة
- هاتف ٠٣/٢٠١٥١٨٨/٩ ، فاكس ٠٣/٢٠١٦١٨٨

### فروع منطقة الزرقاء

- الزرقاء
- هاتف ٠٥/٣٩٩٨٦٧٧ ، فاكس ٠٥/٣٩٩٧٠٨٨
- الرصيفة
- هاتف ٠٥/٣٧٤٤١٥٢ ، فاكس ٠٥/٣٧٤٤١٥١
- المنطقة الحرة
- هاتف ٠٥/٣٨٢٦١٩٦ ، فاكس ٠٥/٣٨٢٦١٩٥
- الزرقاء الجديدة
- هاتف ٠٥/٣٨٦٤٥٥٦ ، فاكس ٠٥/٣٨٦٤٥٥٧

### الفروع خارج الأردن

- نابلس
- هاتف ٢٣٧٧١٨١ ، فاكس ٢٣٧٦٤١٤
- قبرص (الوحدة المصرفية الدولية)
- هاتف ٨٧٥٥٥٥٥٥ ، فاكس ٣٥٧٥٥٨٢٣٣٩+
- الجزائر (مكتب تمثيلي)
- هاتف ٩١٦٨٩٠ ، فاكس ٩١٤١٠٨ ، فاكس ٢١٣٢١٩١٤١+

### تحت التأسيس

- مكة مول - شارع مكة

### فروع منطقة عمان

- الفرع الرئيسي
- هاتف ٥٦٩٤١٠٥ ، فاكس ٥٦٢١٣١٠
- العبدلي
- هاتف ٥٦٦٢١٢٦ ، فاكس ٥٦٦٢٣٧٤
- جبل عمان
- هاتف ٤٦٤١٣١٧ ، فاكس ٤٦١١٣٩١
- الوحدات
- هاتف ٤٧٥٠٢٢٠ ، فاكس ٤٧٧٧١٧٤
- المركز التجاري
- هاتف ٤٦١١٣٨١ ، فاكس ٤٦٢٤٣١٢
- تلاع العلي
- هاتف: ٥٥٣٢١٦٨ ، فاكس ٥٥١٨٤٥١
- جبل الحسين / مجمع عادل القاسم
- هاتف: ٥٦٥٨٦٦٢ ، فاكس ٥٦٥٨٦٦٣
- مكتب جبل الحسين
- هاتف ٤٦٣٨٧٥٠ ، فاكس ٤٦١١٤٠٢
- ابو علندا
- هاتف ٤١٦٢٧٥٦ ، فاكس ٤١٦١٨٤١
- اليرموك
- هاتف ٤٧٧٩١٠٢/٣ ، فاكس ٤٧٥٠٢٣٠
- وادي السير
- هاتف ٥٨٥٨٨٦٤ ، فاكس ٥٨١٠١٠٢
- الجبيلة
- هاتف ٥٣٤٦٧٦٣ ، فاكس ٥٣٤٦٧٦١
- عمره / ام اذينة
- هاتف ٥٥٣٥٢٩٢ ، فاكس ٥٥١٦٥٦١
- ماركا
- هاتف ٤٨٨٩٥٣١ ، فاكس ٤٨٨٩٥٣٠
- ابن خلدون
- هاتف ٤٦١٣٩٠٢/٣ ، فاكس ٤٦١٣٩٠١
- الشميساني
- هاتف ٥٦٨٥٤٠٣ ، فاكس ٥٦٨٥٣٥٨
- سوق الخضار
- هاتف ٤١٢٧٥٨٨ ، فاكس ٤١٢٧٥٩٣
- المدينة المنورة
- هاتف ٥٥٣٣٥٦١ ، فاكس ٥٥٣٣٥٦٠
- رأس العين
- هاتف ٤٧٣١٤٢٠ ، تلفاكس ٤٧٣١٤٢١
- الصويفية
- هاتف ٥٨٥١٩٣٠ ، فاكس ٥٨٥١٩٣١
- مكتب نزال
- هاتف ٤٣٨٣٩٠٦ ، فاكس ٤٣٨٣٩٠٥

### فروع منطقة الوسط

- البيعة
- هاتف ٤٧٢٥٠٩٠ ، فاكس ٤٧٢٦١٠١

إلى مساهمي البنك الأردني الكويتي  
عمان - المملكة الأردنية الهاشمية

لقد دققنا الميزانية العامة المرفقة للبنك الأردني الكويتي (شركة مساهمة عامة محدودة) كما في ٣١ كانون الأول ٢٠٠٢ وبيانات الدخل والتغيرات في حقوق المساهمين والتدفقات النقدية الموحدة للسنة المنتهية في التاريخ المذكور. ان هذه البيانات المالية هي مسؤولية إدارة البنك وان مسؤوليتنا هي إبداء الرأي حولها اعتماداً على التدقيق الذي نقوم به. هذا وقد حصلنا على المعلومات والإيضاحات التي رأيناها ضرورية لأداء مهمتنا. وكنا قد دققنا سابقاً البيانات المالية للعام ٢٠٠١ والتي تظهر أرقامها لأغراض المقارنة ضمن البيانات المالية المرفقة وقدمنا تقريرنا غير المتحفظ حولها بتاريخ ٩ كانون الثاني ٢٠٠٢ .

وقد أجرينا تدقيقنا وفقاً للمعايير الدولية للتدقيق، وتتطلب هذه المعايير أن نقوم بتخطيط وانجاز التدقيق للحصول على تأكيد معقول فيما إذا كانت البيانات المالية خالية من أي خطأ جوهري. ويشمل التدقيق فحصاً على أساس إختباري للبيانات المؤيدة للمبالغ في البيانات المالية وللإفصاح فيها، كما يشمل تقييماً للمبادئ المحاسبية المتبعة والتقديرات الهامة التي وضعتها الإدارة وتقييماً للعرض الإجمالي للبيانات المالية، وفي اعتقادنا ان تدقيقنا يوفر أساساً معقولاً للرأي الذي نبديه.

يحتفظ البنك بقيود وسجلات حسابية منظمة بصورة أصولية، وهي متفقة مع البيانات المالية المرفقة. في رأينا، أن البيانات المالية المشار إليها أعلاه تظهر بصورة عادلة، من كافة النواحي الجوهرية، الوضع المالي للبنك الأردني الكويتي كما في ٣١ كانون الأول ٢٠٠٢ ونتائج أعماله وتدفقاته النقدية الموحدة للسنة المنتهية في التاريخ المذكور وفقاً للقوانين ذات العلاقة ومعايير المحاسبة الدولية، ونقترح على الهيئة العامة للمساهمين المصادقة على هذه البيانات المالية.

من سابا وشركاهم  
مازن الدجاني  
(اجازة رقم ١٦٤ فئة أ)

عمان - المملكة الأردنية الهاشمية  
١٢ كانون الثاني ٢٠٠٣

٢٠٠١	٢٠٠٢	إيضاح	
			<b>الموجودات</b>
١١٢,٠٧٤,٣١١	١٦٥,٣٦٥,٥٣٠	٤	نقد وارصدة لدى بنوك مركزية
١١٤,٧١٥,٧٩٤	٨٤,٥٩٧,٨٣٠	٥	أرصدة لدى بنوك ومؤسسات مصرفية
١٨,٩٩٥,٥٢٥	٢٠,٨٠٧,١٥٥	٦	إيداعات لدى بنوك ومؤسسات مصرفية
-	٩٧٠,٥١٨	٧	موجودات مالية للمتاجرة
٢٣٧,٣٦٧,٨٣٦	٢٦٤,٤١٤,٩٢٤	٨	تسهيلات إئتمانية مباشرة - بالصافي
٤٣,٨٨٩,٩٥٥	٥٨,٩٢٢,٨٥٤	٩	موجودات مالية متوفرة للبيع
١٢,٠٤٩,٥٨١	-	١٠	إستثمارات محتفظ بها لتاريخ الإستحقاق - بالصافي
٩٠٤,٤٧٢	-	١١	إستثمار في شركة حليفة
٦,٩٢٦,٥٦٤	٨,٤٨٢,٤٦٦	١٢	موجودات ثابتة - بالصافي
٢١,٥١٥,٤٠٤	٢٠,٤٣٧,٣٥٨	١٣	موجودات اخرى
١,٥٤٢,٧٢١	١,١٢٢,٤٠١	١٤	موجودات ضريبية مؤجلة
٥٦٩,٩٨٢,١٦٣	٦٢٥,١٢١,٠٣٦		مجموع الموجودات
			<b>المطلوبات وحقوق المساهمين</b>
٤٥,٩٦٨,٦٥٨	٥٤,١٩٥,٨٨٤	١٥	ودائع بنوك ومؤسسات مصرفية
٣٥٧,٨١٢,٨١٣	٣٩٧,٩٤٣,٠٠٩	١٦	ودائع عملاء
٧١,٩١٦,٠٣١	٧١,٣٢٩,٦٥٨	١٧	تأمينات نقدية
١٠,٢٣٥,٧٩٠	١٢,٣٠٥,٩١٠	١٨	أموال مقترضة
٤,١٦٢,٧٠٨	٥,٠٥٣,٥١٧	١٩	مخصصات متنوعة
٢٣,٣٧٢,٤٤٨	٢٣,٥٢٧,٦٤٠	٢٠	مطلوبات اخرى
١,٧٧٤,٧٩٧	٧١٢,٨٤٨	٢١	مخصص ضريبة الدخل
٥١٥,٢٤٣,٢٤٥	٥٦٥,٠٦٨,٤٦٦		مجموع المطلوبات
٩٠٨,٥٦٤	٢,٣٧٧,٣٦٠	٢٢	حقوق الأقلية
			حقوق المساهمين:
٢٥,٠٠٠,٠٠٠	٢٥,٠٠٠,٠٠٠	٢٣	رأس المال المدفوع
٥٠,٠٠٠	٥٠,٠٠٠	٢٣	علاوة إصدار
٥,٦٩١,٦١٠	٧,٠٣٩,٩٩٩		احتياطي قانوني
٦,٢٦٢,٧٩٣	٨,٩٥٩,٥٧١	٢٤	احتياطي اختياري
٤,٥٤٥,٠٠٠	٤,٥٤٥,٠٠٠		احتياطي التفرع الخارجي
٣,٤٢٥,٥٨٨	٩٦٤,٤٩٥	٢٥	التغير المتراكم في القيمة العادلة
٥,١٠٥,٣٦٣	٧,١١٦,١٤٥	٢٦	أرباح مدورة
٣,٧٥٠,٠٠٠	٤,٠٠٠,٠٠٠	٢٧	أرباح مقترح توزيعها على المساهمين
٥٣,٨٣٠,٣٥٤	٥٧,٦٧٥,٢١٠		مجموع حقوق المساهمين
٥٦٩,٩٨٢,١٦٣	٦٢٥,١٢١,٠٣٦		مجموع المطلوبات وحقوق الاقلية وحقوق المساهمين

إن الإيضاحات المرفقة تشكل جزءاً من هذه البيانات

٢٠٠١	٢٠٠٢	إيضاح	
٤٠,٤٨٠,٣١٢	٣٥,٩٢٠,٥٢٨	٢٨	الفوائد الدائنة
٢٣,٢٢٥,٠٨٤	١٨,٧٩٤,٤٠٣	٢٩	الفوائد المدينة
١٧,٢٥٥,٢٢٨	١٧,١٢٦,١٢٥		صافي الفوائد
٣,٠٢٧,٣٨٢	٣,٠٦٣,٧٨٦	٣٠	صافي العمولات
٢٠,٢٨٢,٦١٠	٢٠,١٨٩,٩١١		صافي الفوائد والعمولات
			الإيرادات من غير الفوائد والعمولات :
١٣٨,٠٩٩	-	٢	حصة البنك من أرباح الشركة الحليفة
١,٠٧٥,٥٨٠	٤,٩٦٦,٠٣١	٣١	أرباح موجودات وأدوات مالية
٣,١٧٤,٣٦٣	٤,٩٤٧,٥٢٨	٣٢	الإيرادات التشغيلية الأخرى
٤,٣٨٨,٠٤٢	٩,٩١٣,٥٥٩		مجموع الإيرادات من غير الفوائد والعمولات
٢٤,٦٧٠,٦٥٢	٣٠,١٠٣,٤٧٠		صافي الإيرادات التشغيلية
			المصروفات :
٥,٥١٩,٨٨٦	٦,٢١٠,١٩٠	٣٣	نفقات الموظفين
٣,٣١٧,٣٥٥	٣,٩٣١,٥٥١	٣٤	مصاريف تشغيلية أخرى
١,٨٤٨,٩٦٩	٢,٤٧٥,٤٥١		إستهلاكات وإطفاءات
٢,٧٦٦,٣٤٧	٣,٣٣٢,٧٩١	٨	مخصص التسهيلات الائتمانية
(٢٤٥,٥٤٢)	(٩,٠٠٠)		وفر مخصص إستثمارات مأخوذ سابقاً
٣٣٠,٣٤٣	٣٥٨,٩٣١		مخصصات متنوعة أخرى
١٣,٥٣٧,٣٥٨	١٦,٢٩٩,٩١٤		مجموع المصروفات التشغيلية
١١,١٣٣,٢٩٤	١٣,٨٠٣,٥٥٦		صافي دخل التشغيل
(٩٨١,٥٧٣)	٥٦,٧٧٩	٣٥	إيرادات (مصاريف) غير تشغيلية
١٠,١٥١,٧٢١	١٣,٨٦٠,٣٣٥		صافي الدخل قبل الضريبة والرسوم وحقوق الأقلية
٢,٤٩٧,٢٥٧	٣,١٠١,٦٣٨	٢١	ينزل : مخصص ضريبة الدخل
١٠٠,٦٠٨	١٠٨,٢٥٢		رسوم الجامعات الأردنية
١٠٠,٦٠٨	١٠٨,٢٥٢		رسوم بحث علمي وتدريب مهني
-	٣٥,٩٨٣		رسوم مجلس التعليم والتدريب المهني والتقني
٤٥,٠٠٠	٤٥,٠٠٠		مكافأة أعضاء مجلس الإدارة
٧,٤٠٨,٢٤٨	١٠,٤٦١,٢١٠		صافي دخل السنة بعد الضريبة والرسوم وقبل حقوق الأقلية
			ينزل : حصة حقوق الأقلية (بعد الضريبة)
٤١,٥٣٢	٣٧٦,٤٤٣		من صافي دخل الشركات التابعة
٧,٣٦٦,٧١٦	١٠,٠٨٤,٧٦٧		صافي دخل السنة
			الربح للسهم الواحد
٠,٢٩٥	٠,٤٠٣	٣٦	المتوسط المرجح لعدد الأسهم
٢٥,٠٠٠,٠٠٠	٢٥,٠٠٠,٠٠٠		

إن الإيضاحات المرفقة تشكل جزءاً من هذه البيانات

المجموع	أرباح مقترحة توزيعها (إيضاح ٢٧)	أرباح مدورة (إيضاح ٢٦)	التغير المتراكم في القيمة العادلة	إحتياطي التصرغ الخارجي	إحتياطي إختياري	إحتياطي قانوني	علاوة إصدار	رأس المال المدفوع
<b>السنة ٢٠٠٢</b>								
٥٣,٨٣٠,٣٥٤	٣,٧٥٠,٠٠٠	٥,١٠٥,٣٦٣	٣,٤٢٥,٥٨٨	٤,٥٤٥,٠٠٠	٦,٢٦٢,٧٩٣	٥,٦٩١,٦١٠	٥٠,٠٠٠	٢٥,٠٠٠,٠٠٠
(٣,٧٥٠,٠٠٠)	(٣,٧٥٠,٠٠٠)	-	-	-	-	-	-	-
(٢٨,٨١٨)	-	(٢٨,٨١٨)	-	-	-	-	-	-
(٢,٤٦١,٠٩٣)	-	-	(٢,٤٦١,٠٩٣)	-	-	-	-	-
١٠,٠٨٤,٧٦٧	٤,٠٠٠,٠٠٠	٢,٠٣٩,٦٠٠	-	-	٢,٦٩٦,٧٧٨	١,٣٤٨,٣٨٩	-	-
٥٧,٦٧٥,٢١٠	٤,٠٠٠,٠٠٠	٧,١١٦,١٤٥	٩٦٤,٤٩٥	٤,٥٤٥,٠٠٠	٨,٩٥٩,٥٧١	٧,٠٣٩,٩٩٩	٥٠,٠٠٠	٢٥,٠٠٠,٠٠٠
<b>السنة ٢٠٠١</b>								
٤١,٠٣٣,٣٢٩	-	٣,٥١٦,٩٨٠	-	٣,٥٤٥,٠٠٠	٤,٢٤٠,٧٥٧	٤,٦٨٠,٥٩٢	٥,٠٥٠,٠٠٠	٢٠,٠٠٠,٠٠٠
-	-	-	-	-	-	-	(٥,٠٠٠,٠٠٠)	٥,٠٠٠,٠٠٠
-	-	(١,٠٠٠,٠٠٠)	-	١,٠٠٠,٠٠٠	-	-	-	-
٢٩١,٨٩٠	-	٢٩١,٨٩٠	-	-	-	-	-	-
١,٧١٢,٨٣١	-	١,٧١٢,٨٣١	-	-	-	-	-	-
٣,٤٢٥,٥٨٨	-	-	٣,٤٢٥,٥٨٨	-	-	-	-	-
٧,٣٦٦,٧١٦	٣,٧٥٠,٠٠٠	٥٨٣,٦٦٢	-	-	٢,٠٢٢,٠٣٦	١,٠١١,٠١٨	-	-
٥٣,٨٣٠,٣٥٤	٣,٧٥٠,٠٠٠	٥,١٠٥,٣٦٣	٣,٤٢٥,٥٨٨	٤,٥٤٥,٠٠٠	٦,٢٦٢,٧٩٣	٥,٦٩١,٦١٠	٥٠,٠٠٠	٢٥,٠٠٠,٠٠٠

## السنة ٢٠٠٢

رصيد بداية السنة

الأرباح الموزعة على المساهمين

أثر تطبيق المعيار المحاسبي رقم (٣٩)

التغير المتراكم في القيمة العادلة

صافي دخل السنة

الرصيد في نهاية السنة

## السنة ٢٠٠١

رصيد بداية السنة

زيادة رأس المال

رأس مال فرع قبرص

أثر تطبيق المعيار المحاسبي رقم (٣٩)

موجودات ضريبية مؤجلة - (إيضاح ١٤)

التغير المتراكم في القيمة العادلة

صافي دخل السنة

الرصيد في نهاية السنة

- من أصل الأرباح المدورة مبلغ ١,١٢٢,٤٠١ دينار مقيد التصرف به بموجب طلب البنك المركزي الأردني لقاء موجودات ضريبية مؤجلة (١,٥٤٢,٧٢١) دينار كما في ٣١ كانون الأول (٢٠٠١) ومبلغ ٢٦٣,٠٧٢ دينار لقاء تطبيق المعيار المحاسبي رقم (٣٩) مقابل ٢٩١,٨٩٠ دينار كما في ٣١ كانون الأول ٢٠٠١ .

- بموجب قرار الهيئة العامة غير العادية المنعقد بتاريخ ٢٠ شباط ٢٠٠١ تم زيادة رأسمال البنك بمبلغ ٥,٠٠٠,٠٠٠ دينار وذلك بتوزيع أسهم منحة مجانية بواقع ربع سهم مقابل كل سهم وذلك برسمة علاوة الإصدار على المساهمين المسجلين في سجلات البنك كما في ٨ آذار ٢٠٠١ .

- بموجب قرار مجلس الإدارة وتعليمات البنك المركزي الأردني تم تحويل مبلغ مليون دينار من الأرباح المدورة إلى حساب احتياطي التصرغ الخارجي خلال العام ٢٠٠١ .

إن الإيضاحات المرفقة تشكل جزءاً من هذه البيانات

٢٠٠١	٢٠٠٢	
١٠.١١٠.١٨٩	١٣.٤٨٣.٨٩٢	التدفق النقدي من عمليات التشغيل:
٣٦٧.٦٤٠	١٣٤.١٣٢	صافي الدخل بعد صافي حقوق الأقلية وقبل الضريبة
(١٣٨.٠٩٩)	-	تعديلات:
١.٨٣٠.٠٣٠	٢.٤٧٥.٤٥١	صافي الشهرة
٢.٧٦٦.٣٤٧	٣.٣٣٢.٧٩١	حصة البنك من أرباح الشركة الحليفة
٣٣٠.٣٤٣	٣٥٨.٩٣٠	إستهلاكات وإطفاءات
٩٠٢.٧٤٥	(٦١.٨٠٤)	مخصصات التسهيلات الإئتمانية
١٤.٩٤٣	١٤.٢٢٩	مخصص تعويض نهاية الخدمة
(٥٩٩.٨٢١)	(٩٦٠.٢٢٤)	أرباح موجودات آلت إلى البنك
٣.٧١٧.٤٧٨	(٢.٤٦١.٠٩٣)	خسارة بيع موجودات ثابتة
(٦٥.٤٧٣)	-	تأثير التغير في أسعار الصرف على النقد وما في حكمه
٢.٤٢٢.٢٩٦	٦٧٢.٦٦٢	التغير في صافي التغير المتراكم في القيمة العادلة
(٧١٢.٨٨٢)	(٤.٧٥٣.٦٦١)	وفر مخصصات معاد إلى الدخل
٢٠.٩٤٥.٧٣٦	١٢.٢٣٥.٣٠٥	مخصص ضريبة الدخل والمخصصات الفنية للشركات التابعة
		أرباح بيع إستثمارات
		المجموع
		التغير في الموجودات والمطلوبات:
(٧.١٩٥.٥٢٥)	(١.٨١١.٦٣٠)	(الزيادة) في الإيداعات لدى بنوك ومؤسسات مصرفية
(٤٨.٦١١.٩٥٩)	(٣٠.٣٧٩.٨٧٩)	(الزيادة) في التسهيلات الإئتمانية المباشرة
-	(٧٧٢.٥٤٣)	(الزيادة) في موجودات مالية للمتاجرة
(٢.٧٩٦.٦٠٩)	(٥٥٧.٣٥٠)	(الزيادة) في الموجودات الأخرى
١٠.٠٠٠.٠٠٠	١٣.١٥٥.٠٠٨	الزيادة في ودائع بنوك ومؤسسات مصرفية تستحق خلال مدة تزيد عن ٣ أشهر
١٨.٣٤٧.٣١٦	٤٠.١٣٠.١٩٦	الزيادة في ودائع العملاء
٥.٣٤٥.٩٤٢	(٥٨٦.٣٧٣)	(النقص) الزيادة في تأمينات نقدية
(٢.٦٧٢.٥٩٥)	(٣٢٠.٩٧١)	(النقص) في مطلوبات أخرى
		صافي التدفق النقدي (المستخدم في) من عمليات التشغيل قبل الضريبة
(٦.٦٣٧.٦٩٤)	٣١.٠٩١.٧٦٣	وتعويضات نهاية الخدمة المدفوعة
(١٥٧.٨٥٢)	(١٤٠.٧٨٤)	تعويضات نهاية الخدمة المدفوعة
(٢.٥١٢.٨٤٩)	(٣.٧٤٣.٢٦٧)	ضريبة الدخل المدفوعة
(٩.٣٠٨.٣٩٥)	٢٧.٢٠٧.٧١٢	صافي التدفق النقدي (المستخدم في) من عمليات التشغيل
		التدفق النقدي من عمليات الإستثمار:
٩٠٨.٥٦٤	١.٤٦٨.٧٩٦	الزيادة في حقوق الأقلية
١٠.٩٨٨.٥٥٢	(١٠.٥٠٦.٠٣٠)	صافي (الزيادة) النقص في موجودات مالية متوفرة للبيع
(٣.١٥٢.٩٧٧)	١٢.٠٤٩.٥٨١	صافي النقص (الزيادة) في إستثمارات محتفظ بها لتاريخ الإستحقاق
(٨١٧.٠١٣)	٩٠٤.٤٧٢	النقص (الزيادة) في إستثمارات في الشركات التابعة والحليفة
(٢.٥١٢.٦٧٥)	(٢.٤٨٢.٥١٤)	صافي (الزيادة) في موجودات ثابتة
٥.٤١٤.٤٥١	١.٤٣٤.٣٠٥	صافي التدفق النقدي من عمليات الإستثمار
		التدفق النقدي من عمليات التمويل:
١٠.٠٠٢.٤٥٧	٢.٠٧٠.١٢٠	الزيادة في مبالغ مقترضة
(٣.٣١١)	(٣.٥٧١.٣٢٤)	أرباح موزعة على المساهمين
٩.٩٩٩.١٤٦	(١.٥٠١.٢٠٤)	صافي التدفق النقدي (المستخدم في) من عمليات التمويل
٥٩٩.٨٢١	٩٦٠.٢٢٤	تأثير تغير أسعار الصرف على النقد وما في حكمه
٦.٧٠٥.٠٢٣	٢٨.١٠١.٠٣٧	صافي الزيادة في النقد وما في حكمه
١٨٤.١١٦.٤٢٤	١٩٠.٨٢١.٤٤٧	النقد وما في حكمه في بداية السنة
١٩٠.٨٢١.٤٤٧	٢١٨.٩٢٢.٤٨٤	النقد وما في حكمه في نهاية السنة (إيضاح ٣٧)

إن الإيضاحات المرفقة تشكل جزءاً من هذه البيانات

## ١ - عام

- تأسس البنك الأردني الكويتي وفقاً لأحكام قانون الشركات رقم (١٣) لسنة ١٩٦٤ كشركة مساهمة عامة أردنية تحت رقم (١٠٨) بتاريخ ٢٥ تشرين الأول ١٩٧٦ برأسمال مقداره خمسة ملايين دينار موزع على خمسة ملايين سهم بقيمة إسمية مقدارها دينار للسهم الواحد ومركزها عمان، وتم زيادة رأس مال البنك على مراحل بحيث أصبح رأس المال المصرح به والمدفوع ٢٥ مليون دينار.
- يقوم البنك بمزاولة كافة الأعمال المصرفية المتعلقة بنشاطه وذلك من خلال فروعه المنتشرة في المملكة الأردنية الهاشمية وفرعه في نابلس وفرع الوحدة المصرفية الخارجية في قبرص بما في ذلك قبول الودائع ومنح القروض والتسليف وسائر التسهيلات المصرفية المباشرة وغير المباشرة والقيام بسائر الأعمال المصرفية التي تجيزها القوانين والأنظمة واللوائح المرعية للبنوك التجارية في المملكة.
- بلغ عدد الموظفين ٦٢٠ كما في ٣١ كانون الأول ٢٠٠٢ منهم ٦٨ موظفاً في الشركات التابعة، (مقابل ٦٣٤ موظفاً كما في ٣١ كانون الأول ٢٠٠١ منهم ٥٩ موظفاً في الشركات التابعة).
- تم إقرار البيانات المالية الموحدة المرفقة من قبل مجلس إدارة البنك حسب قراره رقم (٢٠٠٣/١) بتاريخ ٢٠٠٣/١/١٢.

## ٢ - أسس تجميع البيانات المالية

- تشمل البيانات المالية الموحدة البيانات المالية لفرع البنك في المملكة الأردنية الهاشمية وفرع نابلس في فلسطين وفرع الوحدة المصرفية الخارجية في قبرص والشركات التابعة شركة الشرق العربي للتأمين (شركة مساهمة عامة) التي تبلغ ملكية البنك في رأس مالها المدفوع البالغ ٢,٠٠٠,٠٠٠ دينار ما نسبته ٦١,٨٢٪ كما في ٣١ كانون الأول ٢٠٠٢ والشركة المتحدة للإستثمارات المالية (شركة مساهمة عامة) والتي تبلغ ملكية البنك في رأس مالها المدفوع والبالغ ٢,٠٠٠,٠٠٠ دينار ما نسبته ٥٠,١٪ كما في ٣١ كانون الأول ٢٠٠٢ (شركة حليفة كما في ٣١ كانون الأول ٢٠٠١ حيث كانت نسبة الملكية في رأسمالها ٣٧,٤٥٪).
- عند إعداد البيانات المالية المنفصلة للبنك كمنشأة مستقلة يتم إظهار الإستثمارات في الشركات التابعة والحليفة بطريقة حقوق الملكية.
- وقد تم توحيد البيانات المالية بعد ان استبعدت المعاملات المالية الداخلية بينها وتظهر الأرقام في البيانات المالية بالدينار الأردني. أما المعاملات في الطريق في نهاية السنة فتظهر ضمن بند موجودات أخرى او مطلوبات أخرى بحسب طبيعتها في الميزانية العامة المرفقة.

## ٣ - أهم السياسات المحاسبية

- أ - يتم إعداد البيانات المالية الموحدة المرفقة وفقاً للنماذج المقررة من البنك المركزي الأردني وبموجب القوانين والتعليمات الصادرة عن البنك المركزي الأردني والبنوك المركزية في البلدان التي تعمل من خلالها فروع البنك في الخارج والأعراف المصرفية السائدة.
- ب - أسس إعداد البيانات المالية :  
يتم إعداد البيانات المالية الموحدة وفقاً لمعايير المحاسبة الدولية والتفسيرات الصادرة عنها وبموجب القوانين والتعليمات النافذة وعلى أساس مبدأ الكلفة التاريخية كما يجري إظهار الموجودات المالية المتوفرة للبيع والموجودات المالية للمتاجرة بالقيمة العادلة بنهاية السنة المالية.
- ج - يتم الاعتراف بعمليات الشراء والبيع للموجودات المالية بتاريخ التسديد.
- د - تحقق الإيراد والمصرف  
يتم الاعتراف بالإيرادات والمصرفات على أساس مبدأ الإستحقاق، بإستثناء العمولات وتوزيعات أرباح أسهم الشركات حيث تسجل حين تحققها. وتسجل الفوائد والعمولات على التسهيلات الإئتمانية غيرالعاملة لحساب فوائد وعمولات معلقة ولا تؤخذ للإيرادات إلا حين قبضها.
- هـ - محفظة الأوراق المالية  
١ - تظهر الموجودات المالية للمتاجرة بالكلفة عند الإقضاء ويعاد تقييمها بالقيمة العادلة ويتم قيد أي ربح أو خسارة ناجمة عن التغيير في القيمة العادلة لها في بيان الدخل في نفس فترة حدوث هذا التغيير. وتخص الموجودات المالية للمتاجرة الظاهرة في الميزانية العامة الشركة التابعة الشركة المتحدة للإستثمارات المالية.
- ٢ - تظهر الموجودات المالية المتوفرة للبيع بالكلفة عند الإقضاء ويعاد تقييمها بالقيمة العادلة، وتقيد الأرباح أو الخسائر الناتجة عن إعادة التقييم في حساب مستقل ضمن حقوق المساهمين إلى أن يتم بيعها أو التخلص منها أو تدني قيمتها، عندها يتم عكس هذه المبالغ المسجلة سابقاً ضمن حقوق المساهمين على بيان الدخل.



٣ - يتم قيد الإستثمارات المحتفظ بها لتاريخ الإستحقاق بالكلفة عند الشراء ويتم إطفاء علاوة الإصدار أو الخصم باستخدام طريقة الفائدة الفعالة اما على أو لحساب الفائدة ، وتطرح أية مخصصات ناجمة عن التدني في قيمتها تؤدي إلى عدم إمكانية إسترداد الأصل أو جزء منه.

٤ - تظهر الإستثمارات في الشركة الحليفة عند الإقتناء بالكلفة ويعاد تقييمها باستخدام طريقة حقوق الملكية وتقيد حصة البنك من الأرباح والخسائر في بيان الدخل.

#### ٩- التسهيلات الإئتمانية

١ - تظهر التسهيلات الإئتمانية بالكلفة بعد طرح مخصص التسهيلات الإئتمانية والفوائد والعمولات المعلقة.

٢ - يتم أخذ مخصص خاص للتسهيلات الإئتمانية غير العاملة عندما يتبين للإدارة عدم إمكانية تحصيل كامل أو جزء من هذه المبالغ المستحقة للبنك ، ويحتسب هذا المخصص على أساس الفرق بين القيمة الدفترية والقيمة القابلة للإسترداد وهي القيمة الحالية للتدفقات النقدية المتوقعة بما في ذلك المبالغ القابلة للإسترداد من الضمانات مخصومة بسعر الفائدة الفعالة وفقاً لمعيار المحاسبة الدولي رقم (٣٩) أو وفقاً لتعليمات البنك المركزي الأردني وتسجل قيمة المخصص لأي من الطريقتين ، أيهما أكبر ، في بيان الدخل.

٣ - يتم تعليق الفوائد والعمولات على التسهيلات الإئتمانية غير العاملة حسب تعليمات البنك المركزي الأردني.

٤ - يتم أخذ مخصص عام للتسهيلات الإئتمانية الأخرى المباشرة وغير المباشرة لمواجهة الخسائر المحتملة غير المحددة التي قد تظهر مستقبلاً وذلك طبقاً لتعليمات البنك المركزي الأردني.

٥ - يتم شطب الديون المعد إزائها مخصصات في حال عدم جدوى الإجراءات المتخذة حيالها خصماً على المخصص ويتم تحويل أي فائض من المخصص الإجمالي - إن وجد - لبيان الدخل ويضاف المحصل من الديون السابق شطبها إلى الإيرادات.

#### ز- القيمة العادلة

تتمثل القيمة العادلة للموجودات المالية المتداولة بسعر الإغلاق في الأسواق المالية بتاريخ البيانات المالية ، اما الموجودات المالية غير المتداولة أو التي لا يتوفر لها أسعار معلنة فيتم تقدير قيمتها العادلة بمقارنتها مع القيمة السوقية لأداة مالية مشابهة لها إلى حد كبير أو بطريقة خصم التدفقات النقدية المتوقعة . وفي حال وجود إستثمارات يتعذر قياس قيمتها العادلة بشكل يعتمد عليه فيتم إظهارها بالتكلفة/التكلفة المطفأة ، وإن حصل تدني في قيمتها يتم تسجيله في بيان الدخل.

#### ح- موجودات ثابتة

١ - تظهر الموجودات الثابتة بالكلفة بعد تنزيل الإستهلاك المتراكم ويجري إستهلاكها بإستثناء الأراضي وفقاً لطريقة القسط الثابت على مدى العمر الإنتاجي المتوقع لها بمعدلات سنوية تتراوح من ٣٪ إلى ٢٠٪.

٢ - عندما يقل المبلغ الممكن إسترداده من أي من الموجودات الثابتة عن صافي قيمتها الدفترية فإنه يتم تخفيض قيمتها إلى القيمة الممكن إستردادها وتسجل قيمة التدني في بيان الدخل.

#### ط- ضريبة الدخل

يقوم البنك بإقتطاع مخصص لضريبة الدخل وفقاً للقوانين واللوائح والتعليمات النافذة سواء في المملكة او في الدول التي للبنك فروع فيها ، ويتم الإعتراف بالضرائب المؤجلة وفق متطلبات معيار المحاسبة الدولي رقم (١٢) . ويتم أخذ مخصص للضريبة على أساس التقديرات للإلتزامات الضريبية المتوقعة.

#### ي- الشهرة

يتم إطفاء الشهرة بنسبة ٢٠٪.

#### ك- موجودات آلت ملكيتها للبنك

تدرج الموجودات التي آلت ملكيتها إلى البنك وفاءً لديون مستحقة على عملائه بالقيمة التي آلت إلى البنك ضمن بند موجودات أخرى وتقييم سنوياً بشكل إفرادي ويتم تسجيل أي إنخفاض في قيمتها السوقية عن قيمتها الدفترية في بيان الدخل في حين لا تؤخذ الزيادة كإيراد.

#### ل- مخصص تعويض نهاية الخدمة للموظفين

يتم تسجيل التعويضات السنوية المدفوعة للموظفين الذين يتركون الخدمة على حساب مخصص تعويض نهاية الخدمة عند دفعها . ويتم أخذ مخصص للإلتزامات المترتبة على البنك من تعويض نهاية الخدمة للموظفين في بيان الدخل.

#### م- المعاملات بالعملات الأجنبية

- تسجل قيم المعاملات التي تتم بالعملات الأجنبية بما يعادل بالدينار الأردني بأسعار الصرف بتاريخ تنفيذ المعاملة ، وفي تاريخ الميزانية

العامة تحول الموجودات والمطلوبات بالعملة الأجنبية إلى الدينار الأردني بأسعار الصرف الوسطية المعلنة من البنك المركزي الأردني . وتدرج الأرباح أو الخسائر الناتجة من عمليات التحويل في بيان الدخل.

- يتم تقييم عقود العملات الآجلة القائمة بأسعار الوسطية المعلنة من البنك المركزي الأردني بتاريخ الميزانية وتدرج الأرباح أو الخسائر الناجمة عن التقييم في بيان الدخل.

- عند توحيد البيانات المالية يتم ترجمة الموجودات والمطلوبات بالعملة الأجنبية للفروع والشركات التابعة الأجنبية وفقاً لأسعار الصرف المعلنة من البنك المركزي الأردني في نهاية السنة ، في حين يتم ترجمة بنود الإيرادات والمصروفات في بيان الدخل وفقاً لمتوسط الأسعار خلال السنة وتظهر فروقات العملة الناجمة عن الترجمة في بند مستقل ضمن حقوق المساهمين (إن وجدت).

ن- المشتقات المالية

١- المشتقات المالية المحتفظ بها لأغراض المتاجرة :

يتم إثبات مشتقات الأدوات المالية في الميزانية العامة بالتكلفة ضمن الموجودات/المطلوبات الأخرى ، ويعاد تقييمها لاحقاً بالقيمة العادلة ، وتحدد القيمة العادلة وفقاً لأسعار السوق السائدة ، وفي حال عدم توفرها تستخدم نماذج التدفقات النقدية المخصومة أو النماذج المعيارية أو نماذج التسعير الداخلية ، وفقاً لما هو مناسب بتاريخ البيانات المالية ، ويتم الاعتراف بالتغيرات في القيمة العادلة في بيان الدخل.

٢- المشتقات المالية لأغراض التحوط :

- التحوط للقيمة العادلة :

في حال إنطباق شروط التحوط للقيمة العادلة، يتم قياس هذه القيمة لأداة التحوط المالي والموجودات المتحوط لها وتعكس النتيجة على بيان الدخل.

- التحوط للتدفقات النقدية :

في حال إنطباق شروط التحوط للتدفقات النقدية، يتم قياس القيمة العادلة لأداة التحوط والموجودات المتحوط لها ، وفي حال كون العلاقة فعالة يعترف بالجزء الفعال من الأرباح والخسائر لأداة التحوط ضمن حقوق المساهمين ويعترف بالجزء غير الفعال ضمن بيان الدخل.

س- إن الحسابات المدارة لصالح الغير لا تظهر في الموجودات او المطلوبات في الميزانية العامة للبنك.

ع- النقد وما في حكمه

يشمل هذا البند النقد والأرصدة النقدية التي تستحق خلال مدة ثلاثة أشهر وتشمل الأرصدة النقدية لدى البنوك المركزية والأرصدة لدى بنوك ومؤسسات مصرفية ويطرح منها ودائع البنوك والمؤسسات المصرفية لدى البنك التي تستحق خلال مدة ثلاثة أشهر.

ف- السياسات المالية لإدارة المخاطر وأهدافها

يتبع البنك سياسات مالية لإدارة المخاطر المختلفة ضمن إستراتيجية محددة وهنالك لجنة لإدارة الموجودات المالية والمطلوبات المالية في البنك تتولى رقابة وضبط المخاطر وإجراء التوزيع الإستراتيجي الامثل لكل من الموجودات المالية والمطلوبات المالية سواء في الميزانية العامة أو خارجها وتشمل هذه المخاطر ما يلي :

١ - مخاطر معدلات الفائدة التي قد تنجم عن احتمال تقلب مبلغ الأداة المالية نتيجة تقلبات أسعار الفوائد في السوق.

٢ - مخاطر أسعار الصرف التي قد تنجم عن تقلبات أسعار العملات الأجنبية ، وبين الإيضاح رقم (٤١) حول البيانات المالية صافي الموجودات والمطلوبات بالعملات الأجنبية.

٣ - مخاطر السوق التي قد تحدث من تقلب قيمة الأداة المالية في السوق.

٤ - مخاطر الائتمان التي قد تنجم عن تخلف أو عجز الطرف الآخر للأداة المالية عن الإيفاء بالتزاماته تجاه البنك.

ويتبع البنك سياسة التحوط المالي لكل من الموجودات والمطلوبات كلما دعت الحاجة إلى ذلك وهو التحوط المتعلق بمخاطر مستقبلية متوقعة.

#### ٤- نقد وأرصدة لدى بنوك مركزية

يتكون هذا البند مما يلي:

٢٠٠١	٢٠٠٢	
٧,١٣٩,٥٧٣	٦,٣٦٢,٨٣٣	نقد في الخزينة
٨٦٨,٤٣٤	١,٨٦٦,٠٩٣	حسابات جارية
٨,٠٠١,٦٤٣	١٠,٠٠١,٥٠٧	ودائع لأجل وخاضعة لإشعار
٢٤,٠٦٤,٠٢٠	٢٧,٤٣٥,٠٩٧	متطلبات الإحتياطي النقدي
٧٢,٠٠٠,٠٠٠	١١٩,٧٠٠,٠٠٠	شهادات إيداع
٦٤١	-	أخرى
١٠٤,٩٣٤,٧٣٨	١٥٩,٠٠٢,٦٩٧	مجموع أرصدة لدى بنوك مركزية
١١٢,٠٧٤,٣١١	١٦٥,٣٦٥,٥٣٠	مجموع نقد وأرصدة لدى بنوك مركزية

باستثناء الأرصدة مقيدة السحب لمتطلبات الإحتياطي النقدي، لا يوجد أرصدة مقيدة السحب كما في ٣١ كانون الأول ٢٠٠٢ مقابل ٦٤١ دينار كما في ٣١ كانون الأول ٢٠٠١.

#### ٥- أرصدة لدى بنوك ومؤسسات مصرفية

يتكون هذا البند مما يلي:

٢٠٠١	٢٠٠٢	
٢٨٥,٦٩٣	٥١٣,٧٢٨	بنوك ومؤسسات مصرفية محلية:
١٠,٧٦٢,٢٤٥	٣,٠٠٠,٠٠٠	حسابات جارية
١١,٠٤٧,٩٣٨	٣,٥١٣,٧٢٨	ودائع تستحق خلال فترة ٣ أشهر فأقل
٥,٧٩٨,٢٧٤	٣,٣٤٧,١٤٨	بنوك ومؤسسات مصرفية خارجية:
٩٧,٨٦٩,٥٨٢	٧٧,٧٣٦,٩٥٤	حسابات جارية
١٠٣,٦٦٧,٨٥٦	٨١,٠٨٤,١٠٢	ودائع تستحق خلال فترة ٣ أشهر فأقل
١١٤,٧١٥,٧٩٤	٨٤,٥٩٧,٨٣٠	

بلغت الأرصدة لدى البنوك والمؤسسات المصرفية التي لا يستحق عليها فوائد ١,٧٣٧,٥٦٨ دينار للأردن والخارج (١,٧١٠,٩٢٢ دينار للأردن) كما في ٣١ كانون الأول ٢٠٠٢ مقابل ٢,١٩٥,١٥٤ دينار للأردن والخارج (٢,١٦٠,١٨٨ دينار للأردن) كما في ٣١ كانون الأول ٢٠٠١.

بلغت الأرصدة المحتجزة لأمر مدير هيئة قطاع التأمين ٢٢٥,٠٠٠ دينار كما في ٣١ كانون الأول ٢٠٠٢ مقابل ٢٢٥,٠٠٠ دينار كما في ٣١ كانون الأول ٢٠٠١ وهي عائدة للشركة التابعة شركة الشرق العربي للتأمين وفقاً لمتطلبات قانون مراقبة التأمين.

لا يوجد أرصدة مقيدة السحب كما في ٣١ كانون الأول ٢٠٠٢ و ٣١ كانون الأول ٢٠٠١.

## ٦- إيداعات لدى بنوك ومؤسسات مصرفية

يتكون هذا البند مما يلي:

المجموع		بنوك ومؤسسات مصرفية خارجية		بنوك ومؤسسات مصرفية محلية		مدة الإستحقاق
٢٠٠١	٢٠٠٢	٢٠٠١	٢٠٠٢	٢٠٠١	٢٠٠٢	
-	٥,٦٨٩,٧٢٥	-	٥,٦٨٩,٧٢٥	-	-	إيداعات تستحق خلال فترة تزيد عن ٣ أشهر إلى ٦ أشهر
٨,١٥٩,٥٢٥	٧,٢٨١,٤٣٠	١٥٩,٥٢٥	٧,٢٨١,٤٣٠	٨,٠٠٠,٠٠٠	-	أكثر من ٦ أشهر إلى ٩ أشهر
-	١,٤١٨,٠٠٠	-	١,٤١٨,٠٠٠	-	-	أكثر من ٩ أشهر إلى سنة
-	-	-	-	-	-	أكثر من سنة
١٠,٨٣٦,٠٠٠	٦,٤١٨,٠٠٠	٢,٨٣٦,٠٠٠	١,٤١٨,٠٠٠	٨,٠٠٠,٠٠٠	٥,٠٠٠,٠٠٠	شهادات إيداع
١٨,٩٩٥,٥٢٥	٢٠,٨٠٧,١٥٥	٢,٩٩٥,٥٢٥	١٥,٨٠٧,١٥٥	١٦,٠٠٠,٠٠٠	٥,٠٠٠,٠٠٠	

بلغت إيداعات مقيدة السحب ٢٠٩,١٥٥ دينار كما في ٣١ كانون الأول ٢٠٠٢ مقابل ١٥٩,٥٢٥ دينار كما في ٣١ كانون الأول ٢٠٠١ .

## ٧- موجودات مالية للمتاجرة

يتكون هذا البند مما يلي:

المجموع	غير مدرجة		المجموع	غير مدرجة		مدرجة
	٢٠٠١	٢٠٠٢		٢٠٠١	٢٠٠٢	
-	-	-	٥٩١,٠٥٥	٢٩٨,٢٠٠	٢٩٢,٨٥٥	أسهم
-	-	-	٣٧٩,٤٦٣	-	٣٧٩,٤٦٣	سندات
-	-	-	٩٧٠,٥١٨	٢٩٨,٢٠٠	٦٧٢,٣١٨	

## ٨- تسهيلات إئتمانية مباشرة - بالصافي

يتكون هذا البند مما يلي:

٢٠٠١	٢٠٠٢	
٧٣,٠٧٥,٠٤٦	٧٥,٠٨٨,١٧٣	حسابات جارية مدينة
١٧٤,٨٧٤,٨٠١	٢٠٢,٤٩٤,٨٢٠	سلف وقروض مستغلة
٥,٩٢٤,٤٧٣	٣,٧١٩,٢٩٣	كمبيالات وأسناد مخصومة
-	٢٨٦,٤٤٥	بطاقات الإئتمان
٢٥٣,٨٧٤,٣٢٠	٢٨١,٥٨٨,٧٣١	
١٣,٩١٨,٦٥٧	١٤,٩٨٢,٣٠٣	ينزل: مخصص التسهيلات الإئتمانية
٢,٥٨٧,٨٢٧	٢,١٩١,٥٠٤	فوائد وعمولات معلقة
٢٣٧,٣٦٧,٨٣٦	٢٦٤,٤١٤,٩٢٤	صافي التسهيلات الإئتمانية

إن التسهيلات الإئتمانية موزعة على القطاعات التالية:

٢٠٠١	٢٠٠٢	
٧.٥١٦.٩٤٦	٧.٤٣٦.٨٧٥	زراعة
٢٨.١٠٧.٨٦٧	٤٧.٧٨٧.٩٤٢	صناعة وتعددين
١٥.٨٤٤.٣٩٤	٨.٩٩٩.٧٤٧	إنشاءات
٤٤.٦٨٢.٦٢٣	٥٣.٥٨٢.٨٠٨	تجارة عامة
١١.١٦٣.٠٠٧	٢٦.٧٦٠.٦٤٩	خدمات النقل
٨.٥٠٨.٩٩٩	١٢.٩٠٨.٤١٣	سياحة وفنادق ومطاعم
٥٢.٥٤٣.٠٥٩	٤٤.٤٨٤.٥٨٢	خدمات ومرافق عامة
١.١٧٣.٤١٢	١.٣٨٣.٣٥٥	خدمات مالية
٢١٧.٧٧٩	٨.٤٤١.٦٠٥	شراء أسهم
٩.٢٥٩.٨٧٤	٦.٦٦٠.١٧١	تمويل سيارات
١.٩٩٤.٦٢٨	٣.٨٧٨.٨٢١	تمويل سلع إستهلاكية
١٧.٨٧١.٦٩٧	١٣.٦٢٢.٤٧٦	قطاع الإسكان وشراء العقارات
٥٤.٩٩٠.٠٣٥	٤٥.٦٤١.٢٨٧	أغراض أخرى
٢٥٣.٨٧٤.٣٢٠	٢٨١.٥٨٨.٧٣١	

- بلغت التسهيلات الإئتمانية غير العاملة وفقاً لتعليمات البنك المركزي الأردني ١٩,١١٤,٨١٧ دينار للأردن والخارج أي ما نسبته ٦,٨% من إجمالي التسهيلات كما في ٣١ كانون الأول ٢٠٠٢ (١٨,٠٢١,١٠٥ دينار للأردن أي ما نسبته ٦,٩% من تسهيلات فروع الأردن) مقابل ٢٠,٩٢٧,٢٤٣ دينار للأردن والخارج أي ما نسبته ٨,٢% من إجمالي التسهيلات (١٩,٨٨٣,٦٠٨ دينار للأردن أي ما نسبته ٧,٩% من تسهيلات فروع الأردن) كما في ٣١ كانون الأول ٢٠٠١.
- بلغت التسهيلات الإئتمانية الممنوحة للحكومة ٢,١٧٠,٠٥٣ دينار أي ما نسبته ٠,٨% كما في ٣١ كانون الأول ٢٠٠٢ مقابل ١,٦٨٧,١٩٣ دينار أي ما نسبته ٠,٧% كما في ٣١ كانون الأول ٢٠٠١.
- يتم تعليق الفوائد والعمولات على الديون المصنفة ضمن بند فوائد وعمولات معلقة ولا تؤخذ للإيرادات.
- يتبنى البنك سياسة عدم قيد الفوائد والعمولات المعلقة على الديون المصنفة والمتخذ حيالها إجراءات قانونية، وقد بلغت قيمة هذه الفوائد والعمولات المعلقة ٢,٤٥٤,٤٧٧ دينار للأردن والخارج (٢,٣١٦,٩٣١ دينار للأردن) كما في ٣١ كانون الأول ٢٠٠٢ مقابل ٢,١٨٩,٥٧٥ دينار للأردن والخارج (٢,١٢٩,٥٩٢ دينار للأردن) كما في ٣١ كانون الأول ٢٠٠١.
- بلغت القيمة العادلة للضمانات المقدمة مقابل تسهيلات ١٨٨,٩٩٧,٣٧١ دينار للأردن والخارج (١٨٣,٩٠٣,٨١٢ دينار للأردن) كما في ٣١ كانون الأول ٢٠٠٢ مقابل ١٦١,٠٨١,٩٩٩ دينار للأردن والخارج (١٦٠,٦٣١,١٩٥ دينار للأردن) كما في ٣١ كانون الأول ٢٠٠١.
- إن تفاصيل الحركة الحاصلة على مخصص التسهيلات الإئتمانية كانت كما يلي:

٢٠٠١			٢٠٠٢			
المجموع	مخصص عام	مخصص خاص	المجموع	مخصص عام	مخصص خاص	
١١.٨٨٦.٦٧٢	٣.١٩٥.٦١٠	٨.٦٩١.٠٦٢	١٣.٩١٨.٦٥٧	٣.٥٤٠.٩٦٤	١٠.٣٧٧.٦٩٣	رصيد المخصص بداية السنة
٢.٧٦٦.٣٤٧	٣٤٥.٣٥٤	٢.٤٢٠.٩٩٣	٣.٣٣٢.٧٩١	٨٧٥.٩٦٢	٢.٤٥٦.٨٢٩	المقتطع خلال السنة من الإيرادات
(٧٣٤.٣٦٢)	-	(٧٣٤.٣٦٢)	(٢.٢٦٩.١٤٥)	-	(٢.٢٦٩.١٤٥)	المستخدم من المخصص خلال السنة (الديون المشطوبة)
١٣.٩١٨.٦٥٧	٣.٥٤٠.٩٦٤	١٠.٣٧٧.٦٩٣	١٤.٩٨٢.٣٠٣	٤.٤١٦.٩٢٦	١٠.٥٦٥.٣٧٧	

– بلغت قيمة المخصصات التي إنتفت الحاجة إليها نتيجة تسويات أو تسديد ديون ١,٤٥٥,٠٩٤ دينار للأردن والخارج (١,٣٩٤,٧٥٦ دينار للأردن) كما في ٣١ كانون الأول ٢٠٠٢ مقابل ١,٤٠٩,٩٢٣ دينار للأردن والخارج (١,٣٧٣,٦٨٥ دينار للأردن) كما في ٣١ كانون الأول ٢٠٠١ .

– يزيد مخصص التسهيلات الإئتمانية الخاص المعد وفقاً لتعليمات البنك المركزي الأردني والبنوك المركزية التي تعمل من خلالها فروع البنك بمبلغ ١٢٥,٦٠١ دينار للأردن والخارج (٨٤,٧٠٥ دينار للأردن) عن المخصص المحتسب وفقاً لمعيار المحاسبة الدولي رقم (٣٩).  
– إن الحركة الحاصلة على الفوائد والعمولات المعلقة كانت كما يلي:

٢٠٠١	٢٠٠٢	
١.٨٨١.٧٨٩	٢.٥٨٧.٨٢٧	الرصيد في بداية السنة
١.٠٦١.٨٠٧	١.٠١١.١٣٣	يضاف: فوائد وعمولات معلقة خلال السنة
٢٠٩.٠٥١	٢٣٨.٢٥٤	يطرح: فوائد وعمولات معلقة محولة للإيرادات
١٤٦.٧١٨	١.١٦٩.٢٠٢	الفوائد والعمولات المعلقة التي تم شطبها
٢.٥٨٧.٨٢٧	٢.١٩١.٥٠٤	

#### ٩- موجودات مالية متوفرة للبيع

يتكون هذا البند مما يلي:

٢٠٠١		٢٠٠٢				
المجموع	غير مدرجة	مدرجة	المجموع	غير مدرجة	مدرجة	
١٦.٠٤٥.٠٦٣	٣.٨٣٥.٠٦٣	١٢.٢١٠.٠٠٠	٨.٣٨٥.٠٤٩	٣.٢٠٤.٥٢٤	٥.١٨٠.٥٢٥	أسهم
٢٧.٨٤٤.٨٩٢	٥.٩٨٥.٥٠٠	٢١.٨٥٩.٣٩٢	٥٠.٥٣٧.٨٠٥	١٢.٢١٩.٥٨٩	٣٨.٣١٨.٢١٦	سندات
٤٣.٨٨٩.٩٥٥	٩.٨٢٠.٥٦٣	٣٤.٠٦٩.٣٩٢	٥٨.٩٢٢.٨٥٤	١٥.٤٢٤.١١٣	٤٣.٤٩٨.٧٤١	

– هنالك موجودات مالية متوفرة للبيع تظهر بالكلفة / الكلفة المطفأة حيث يتعدى عملياً قياس القيمة العادلة لها بشكل يعتمد عليه وتبلغ قيمتها ١٤,٧٩٦,٩٢٩ دينار للأردن والخارج ( ١٤,٦٣٠,٩٦٥ دينار للأردن ) كما في ٣١ كانون الأول ٢٠٠٢ مقابل ٨,٥٤٨,٢٧٨ دينار للأردن والخارج (٨,٣٨٧,٤٣٧ دينار للأردن) كما في ٣١ كانون الأول ٢٠٠١ .

#### ١٠- إستثمارات محتفظ بها لتاريخ الإستحقاق - بالصافي

يتكون هذا البند مما يلي:

٢٠٠١	٢٠٠٢	
٩.٩٢٩.٣٤٦	-	أذونات خزينة
١.٤٧٧	-	سندات حكومية أو بكفالتها
٢.٢٣٨.٧٥٨	١١١,٠٠٠	سندات وأسناد قرض الشركات
(١٢٠,٠٠٠)	(١١١,٠٠٠)	يطرح: المخصص
١٢.٠٤٩.٥٨١	-	

## ١١- إستثمار في شركة حليفة

يمثل هذا البند مساهمة البنك في رأس مال الشركة المتحدة للإستثمارات المالية (شركة مساهمة عامة أردنية) بنسبة ٣٧,٤٥% كما في ٣١ كانون الأول ٢٠٠١، ومن أهم غاياتها القيام بأعمال الوساطة المالية والتي تظهر في البيانات المالية بموجب حقوق الملكية وفقا للبيانات المالية للعام ٢٠٠١ والصادرة عن هذه الشركة كما يلي :

المبلغ	نسبة المساهمة %	عدد الأسهم	
٧٦٦,٣٧٣	٣٧,٤٥	٧٤٩,٠٠١	الإستثمارات - بالكلفة
١٣٨,٠٩٩			حصة البنك من أرباح الشركة لعام ٢٠٠١
٩٠٤,٤٧٢			

وخلال السنة المنتهية في ٣١ كانون الأول ٢٠٠٢، تم زيادة الإستثمار في هذه الشركة ليصبح ٥٠,١% من رأسمالها المدفوع لتصبح شركة تابعة وقد جرى توحيد بياناتها المالية مع البيانات المالية الموحدة للبنك كما في ٣١ كانون الأول ٢٠٠٢ .

## ١٢- موجودات ثابتة - بالاصافي

يتكون هذا البند مما يلي:

٢٠٠٢						
الإجمالي	أخرى	سيارات	أثاث وتجهيزات ومعدات	مباني	أراضي	
١١,٦٥٤,٠٧٩	١٢٥,٣٢٩	٣٠٣,٠٠٦	٨,٣٦١,٤٥٤	١,٦٦٦,٣٠٥	١,١٩٧,٩٨٥	الرصيد في بداية السنة *
٢,٢٧٧,٣٤٦	١٧,٦٧٦	٢٠,٠٨٣	٥٦٥,٢٢١	١,٥٧٤,٩٦١	٩٩,٤٠٥	إضافات
(٦٣٩,٢٧٧)	-	(٦٥,٦١٣)	(٥٧٣,٦٦٤)	-	-	إستبعادات
(٥,٣٦٨,٢١٧)	(٦٦,٠٩٩)	(١٣٩,٦٣٠)	(٤,٦٦٠,٧٥٥)	(٥٠١,٧٣٣)	-	إستهلاك متراكم
٥٥٨,٥٣٥	١٧٤,٧٩٠	-	٣٨٣,٧٤٥	-	-	دفعات على شراء موجودات
٨,٤٨٢,٤٦٦	٢٥١,٦٩٦	١١٧,٨٤٦	٤,٠٧٦,٠٠١	٢,٧٣٩,٥٣٣	١,٢٩٧,٣٩٠	الرصيد في نهاية السنة
٢٠٠١						
الإجمالي	أخرى	سيارات	أثاث وتجهيزات ومعدات	مباني	أراضي	
٩,٨٢٣,٦٤٧	٥٥,٦٩٦	٢٣٨,٩٠٧	٦,٧٤٨,١٠٤	١,٦٦٣,٢٩٠	١,١١٧,٦٥٠	الرصيد في بداية السنة **
١,٩١٩,٤٤٣	٦٢,٥٦٤	١٥,١٩٩	١,٧٦١,٣٤٥	-	٨٠,٣٣٥	إضافات
(٢٢٢,٥٦٥)	-	-	(٢٢٢,٥٦٥)	-	-	إستبعادات
(٥,٠٠١,٩١٥)	(٤٠,٨٩٤)	(١٣١,١٧٥)	(٤,٣٨٦,٠٦١)	(٤٤٣,٧٨٥)	-	إستهلاك متراكم
٤٠٧,٩٥٤	٨٠,٩٠٩	-	٣٢٧,٠٤٥	-	-	دفعات على شراء موجودات
٦,٩٢٦,٥٦٤	١٥٨,٢٧٥	١٢٢,٩٣١	٤,٢٢٧,٨٦٨	١,٢١٩,٥٠٥	١,١٩٧,٩٨٥	الرصيد في نهاية السنة

\* تتضمن الأرصدة الإفتتاحية للأردن والخارج للعام ٢٠٠٢ التكلفة والإستهلاك المتراكم للموجودات الثابتة للشركات التابعة.

\*\* تتضمن الأرصدة الإفتتاحية للأردن والخارج للعام ٢٠٠١ التكلفة والإستهلاك المتراكم للموجودات الثابتة لشركة الشرق العربي للتأمين فقط .

### ١٣- موجودات أخرى

يتكون هذا البند مما يلي:

٢٠٠١	٢٠٠٢	
٤.٩٩٢.٧٢١	٤.٣١٦.٠١٢	صافي الموجودات التي آلت ملكيتها للبنك وفاء لديون (برسم البيع)
٣.٤١٩.٤٧٥	٣.٣٨٩.٨٠٩	إيرادات مستحقة غير مقبوضة
١٩٧.٦١٥	٢١٢.٣٠٩	مصروفات مدفوعة مقدماً
٢.٧٧٠.٣٧١	٣.٤٦٨.٥٥٧	مدينون*
٩٢٣.٢٧٣	-	أنظمة وبرامج وأخرى
٣٦٧.٦٤٠	٢٥٩.١٢٣	شهرة - بالصافي
٢٥٠.٢٧٩	٢٨٨.٣٨٦	موجودات / أرباح مشتقات مالية غير محققة
٧.٥٤٣.١٤٦	٧.٠٧٦.٦٢٤	شيكات مقاصة
١.٠٥٠.٨٨٤	١.٤٢٦.٥٣٨	أخرى*
٢١.٥١٥.٤٠٤	٢٠.٤٣٧.٣٥٨	

\* تتضمن أرصدة الأردن والخارج أرصدة الذمم المدينة والموجودات الأخرى التي تخص الشركات التابعة والبالغة ٣,٠٥٨,٢٧٤ دينار كما في ٣١ كانون الأول ٢٠٠٢ مقابل ٩٩٣,٦٠٤ دينار كما في ٣١ كانون الأول ٢٠٠١ .

تم خلال عام ٢٠٠٢ إطفاء كامل الموجودات غير الملموسة التي تخص برامج الحاسوب ونظام الربط الآلي والتي تم تحديثها فقط.

### ١٤- موجودات ضريبية مؤجلة

تتكون البنود التي نتج عنها موجودات ضريبية مؤجلة مما يلي:

		٢٠٠٢			
الموجودات	رصيد	المبالغ	المبالغ	رصيد	
الضريبية المؤجلة	نهاية السنة	المحررة	المضافة	أول السنة	
كما في ٣١ كانون					
الأول					
					البنود التي نتج عنها ضرائب مؤجلة
٤٠٨.٧٨٠	١.٦٣٥.١٢٢	* ٢.٢٠٢.٩٧٣	-	٣.٨٣٨.٠٩٥	مخصص الديون غير العاملة من سنوات سابقة
٩٦.٠٤٣	٣٨٤.١٧٢	-	٣٨٤.١٧٢	-	مخصص الديون غير العاملة لعام ٢٠٠٢
٤٦٧.٢٣١	١.٨٦٨.٩٢٣	١٣٩.٤٢١	٣٤٨.٣٤٤	١.٦٦٠.٠٠٠	مخصص تعويض نهاية الخدمة
١١٠.٤٦٦	٤٤١.٨٦٤	٧٠.٣٢٥	٥٩.٤٠٠	٤٥٢.٧٨٩	خسارة تدني عقارات
٢٢.٣٨١	٨٩.٥٢٢	٦٠.٤٧٨	-	١٥٠.٠٠٠	خسارة تدني كهربائيات
١٧.٥٠٠	٧٠.٠٠٠	-	-	٧٠.٠٠٠	مخصص قضايا مقامة على البنك
١.١٢٢.٤٠١	٤.٤٨٩.٦٠٣	٢.٤٧٣.١٩٧	٧٩١.٩١٦	٦.١٧٠.٨٨٤	

\* منها ديون معدومة لها مخصصات من سنوات سابقة بمبلغ ١.٩٤١.٦٧٧ دينار .



٢٠٠١				
الموجودات الضريبية المؤجلة كما في ٣١ كانون الأول ٢٠٠١	رصيد نهاية السنة	المبالغ المحررة	المبالغ المضافة	رصيد أول السنة
				البندود التي نتج عنها ضرائب مؤجلة
٩٥٩,٥٢٤	٣,٨٣٨,٠٩٥	١,٠٣٢,٦٧٣	-	٤,٨٧٠,٧٦٨
٤١٥,٠٠٠	١,٦٦٠,٠٠٠	١٥١,١٠٩	٣١١,١٠٩	١,٥٠٠,٠٠٠
١١٣,١٩٧	٤٥٢,٧٨٩	٧١٠,٤١٤	٨٥٢,٦٤٧	٣١٠,٥٥٦
٣٧,٥٠٠	١٥٠,٠٠٠	-	٥٠,٠٠٠	١٠٠,٠٠٠
١٧,٥٠٠	٧٠,٠٠٠	-	-	٧٠,٠٠٠
١,٥٤٢,٧٢١	٦,١٧٠,٨٨٤	١,٨٩٤,١٩٦	١,٢١٣,٧٥٦	٦,٨٥١,٣٢٤
				مخصص الديون غير العاملة من سنوات سابقة
				مخصص تعويض نهاية الخدمة
				خسارة تدني عقارات
				خسارة تدني كهربائيات
				مخصص قضايا مقامة على البنك

كانت الحركة على حساب الموجودات الضريبية المؤجلة كما يلي:

٢٠٠١	٢٠٠٢	
١,٧١٢,٨٣١	١,٥٤٢,٧٢١	الرصيد في بداية السنة
٣٠٣,٤٣٩	١٩٧,٩٧٩	المضاف خلال السنة
(٤٧٣,٥٤٩)	(٦١٨,٢٩٩)	المطفاً خلال السنة (مصرف ضريبة دخل) (إيضاح ٢١)
١,٥٤٢,٧٢١	١,١٢٢,٤٠١	رصيد نهاية السنة

\* إن ضرائب الدخل المؤجلة البالغة ١,١٢٢,٤٠١ دينار ناجمة عن الفروقات الزمنية المؤقتة لمخصصات دفع عنها ضرائب في السنوات السابقة وقد تم احتسابها على أساس معدل ضريبة ٢٥٪ في الأردن كما في ٣١ كانون الأول ٢٠٠٢ مقابل ١,٥٤٢,٧٢١ دينار كما في ٣١ كانون الأول ٢٠٠١ .

\* بلغت المبالغ المحررة من الموجودات الضريبية المؤجلة ٢,٤٧٣,١٩٧ دينار والمبالغ المضافة ٧٩١,٩١٦ دينار وقيمة صافي الإطفاء لهذه المبالغ ٤٢٠,٣٢٠ دينار للسنة المنتهية في ٣١ كانون الأول ٢٠٠٢ ظهرت ضمن ضريبة دخل السنة مقابل موجودات ضريبية محررة بمبلغ ١,٨٩٤,١٩٦ دينار ومبالغ مضافة ١,٢١٣,٧٥٦ دينار والمبالغ قيمة الإطفاء لها ١٧٠,١١٠ دينار للسنة المنتهية في ٣١ كانون الأول ٢٠٠١ ظهرت ضمن ضريبة الدخل للعام ٢٠٠١ .

\* لا توجد إلتزامات ضريبية مؤجلة على البنك كما في ٣١ كانون الأول ٢٠٠٢ و ٣١ كانون الأول ٢٠٠١ .

#### ١٥- ودائع بنوك ومؤسسات مصرفية

يتكون هذا البند مما يلي:

٢٠٠١			٢٠٠٢			
المجموع	خارج الأردن	داخل الأردن	المجموع	خارج الأردن	داخل الأردن	
٣.٢٦٦.٣٧٤	٣.١٢٤.٦٢٥	١٤١.٧٤٩	٦١٢.٦١٨	٢٩٦.٨١٧	٣١٥.٨٠١	حسابات جارية وودائع تحت الطلب
						ودائع تستحق خلال:
						ثلاثة أشهر
٣٢.٧٠٢.٢٨٤	١٢.٤٢٦.٠٦٨	٢٠.٢٧٦.٢١٦	٣٠.٤٢٨.٢٥٨	٢٧.٩٥٣.١٠٣	٢.٤٧٥.١٥٥	من ثلاثة أشهر إلى سنة
-	-	-	١٣.١٥٥.٠٠٨	٣.٨٢٨.٦٠٠	٩.٣٢٦.٤٠٨	شهادات إيداع
١٠.٠٠٠.٠٠٠	-	١٠.٠٠٠.٠٠٠	١٠.٠٠٠.٠٠٠	-	١٠.٠٠٠.٠٠٠	
٤٥.٩٦٨.٦٥٨	١٥.٥٥٠.٦٩٣	٣٠.٤١٧.٩٦٥	٥٤.١٩٥.٨٨٤	٣٢.٠٧٨.٥٢٠	٢٢.١١٧.٣٦٤	

## ١٦- ودائع عملاء

يتكون هذا البنود مما يلي:

٢٠٠١	٢٠٠٢	
٤٩.٣٢٢.١٤٥	٥٤.٠٨٤.٥١٣	حسابات جارية وتحت الطلب
٣١.٦٥١.٢٥٩	٣١.٠٨٠.٧٣٦	ودائع التوفير
٢٧١.٨٣٩.٤٠٩	٣٠٧.٧٧٧.٧٦٠	ودائع لأجل وخاضعة لإشعار
٥.٠٠٠.٠٠٠	٥.٠٠٠.٠٠٠	شهادات إيداع
٣٥٧.٨١٢.٨١٣	٣٩٧.٩٤٣.٠٠٩	

أ- بلغت قيمة ودائع القطاع العام ١٠٩,٦٤١,٠١٥ دينار أي ما نسبته ٢٧,٦٪ من إجمالي ودائع العملاء منها ٨٧,١٥١,٤١٦ دينار ودايع المؤسسة العامة للضمان الإجتماعي كما في ٣١ كانون الأول ٢٠٠٢ للأردن والخارج مقابل ١٢٨,٣٧٧,٢٢١ دينار أي ما نسبته ٣٥,٨٧٪ من إجمالي ودائع العملاء منها ٩٧,٩٦٦,٠٨١ دينار للمؤسسة العامة للضمان الإجتماعي كما في ٣١ كانون الأول ٢٠٠١ للأردن والخارج .

ب- بلغت قيمة الودائع التي لا تسجل لأصحابها فوائد ٤٠,٩٦١,٢٣١ دينار أي ما نسبته ١٠,٢٩٪ من ودائع العملاء كما في ٣١ كانون الأول ٢٠٠٢ للأردن والخارج (٤٠,٤٧٠,٣٩٥ دينار أي ما نسبته ١٠,٣٦٪ للأردن) مقابل ٣٧,٥٠٨,١٦٤ دينار أي ما نسبته ١٠,٤٨٪ كما في ٣١ كانون الأول ٢٠٠١ للأردن والخارج .

ج- بلغت قيمة الودائع الجامدة ٤,٧٦٩,٨٧٤ دينار كما في ٣١ كانون الأول ٢٠٠٢ للأردن والخارج (٤,٣٢٤,٧٦٠ دينار للأردن) مقابل ٣,٨١٢,٨٤٥ دينار للأردن والخارج (٣,٤٢٠,١٢٣ دينار للأردن) كما في ٣١ كانون الأول ٢٠٠١ .

د- بلغت قيمة الودائع المحجوزة (مقيدة السحب) ٢,٢٥٨,٤٥٣ دينار أي ما نسبته ٠,٦٪ من إجمالي ودائع العملاء كما في ٣١ كانون الأول ٢٠٠٢ للأردن والخارج (٢,٢٣٤,١٢٦ دينار أي ما نسبته ٠,٦٪ للأردن) مقابل ٢,٤٨١,٢٧٩ دينار أي ما نسبته ٠,٧٪ من إجمالي ودائع العملاء للأردن والخارج (٢,٤٥٤,٢٦١ دينار للأردن أي ما نسبته ٠,٧٪) كما في ٣١ كانون الأول ٢٠٠١ .

## ١٧- تأمينات نقدية

يتكون هذا البنود مما يلي:

٢٠٠١	٢٠٠٢	
٤٩.٣٤٠.٠٢٦	٥٤.١٨٠.٧٨٠	تأمينات التسهيلات الإئتمانية المباشرة
١٩.٣٣٢.٦٢٧	١٥.١٦٩.٧٦٣	تأمينات التسهيلات الإئتمانية غير المباشرة
١.٩٦٣.٢٠١	١.٢٠٥.٣٣٤	تأمينات التعامل بالهامش
١.٢٨٠.١٧٧	٧٧٣.٧٨١	تأمينات أخرى
٧١.٩١٦.٠٣١	٧١.٣٢٩.٦٥٨	

## ١٨- أموال مقترضة

يتكون هذا البنود مما يلي:

٢٠٠١	٢٠٠٢	
١٠.٠٠٠.٠٠٠	١٠.٠٠٠.٠٠٠	الشركة الأردنية لإعادة تمويل الرهن العقاري *
٢٣٥.٧٩٠	٢.٣٠٥.٩١٠	البنوك المركزية **
١٠.٢٣٥.٧٩٠	١٢.٣٠٥.٩١٠	

\* حصل البنك بتاريخ ٢٧ آب ٢٠٠١ على قرض من الشركة الأردنية لإعادة تمويل الرهن العقاري بمبلغ ١٠ مليون دينار بنسبة فائدة ٦,٢٥٪ لفترة الثلاثة سنوات الأولى على أن يعاد تجديدها بعد ثلاث سنوات ويسدد هذا القرض على مدى ١٠ سنوات من تاريخ توقيع الاتفاقية، يستحق القسط الأول بتاريخ ٢٧ آب ٢٠٠٤ والأخير بتاريخ ٢٧ آب ٢٠١١. إن الغاية من هذا القرض هي إعادة تمويل قرض صندوق إسكان ضباط القوات المسلحة الأردنية .

يمثل هذا المبلغ عدة قروض حصل عليها البنك من البنك المركزي الأردني بفائدة قدرها ٣٪ سنوياً و لها إستحقاقات مختلفة يستحق القسط الأول منها بتاريخ ١٠ آذار ٢٠٠٣ والأخير بتاريخ ٥ حزيران ٢٠٠٣. إن الغاية من هذه القروض تشجيع الصادرات الأردنية .

## ١٩- مخصصات متنوعة

يتكون هذا البند مما يلي:

٢٠٠٢			
رصيد بداية السنة	إضافات	إستخدامات	رصيد نهاية السنة
١,٧٠٥,٩١١	٣٥٨,٩٣١	١٤٠,٧٨٤	١,٩٢٤,٠٥٨
٧٠,٠٠٠	* ٨٠,٠٠٠	-	١٥٠,٠٠٠
٢,٣٨٦,٧٩٧	٥٩٢,٦٦٢	-	٢,٩٧٩,٤٥٩
٤,١٦٢,٧٠٨	١,٠٣١,٥٩٣	١٤٠,٧٨٤	٥,٠٥٣,٥١٧
			مخصص تعويض نهاية الخدمة
			مخصص قضايا
			مخصصات أخرى**

\* يمثل هذا المبلغ مخصص قضايا للشركة التابعة (إيضاح ٤٦).

\*\* يمثل هذا البند الإحتياطيات الفنية المأخوذة في الشركة التابعة شركة الشرق العربي للتأمين كما في ٣١ كانون الأول ٢٠٠٢ .

٢٠٠١			
رصيد بداية السنة	إضافات	إستخدامات	رصيد نهاية السنة
١,٥٣٣,٤٢٠	٣٣٠,٣٤٣	١٥٧,٨٥٢	١,٧٠٥,٩١١
٧٠,٠٠٠	-	-	٧٠,٠٠٠
٦٥,٤٧٣	٢,٣٨٦,٧٩٧	٦٥,٤٧٣	٢,٣٨٦,٧٩٧
١,٦٦٨,٨٩٣	٢,٧١٧,١٤٠	٢٢٣,٣٢٥	٤,١٦٢,٧٠٨
			مخصص تعويض نهاية الخدمة
			مخصص قضايا
			مخصصات أخرى*

\* يمثل هذا البند الإحتياطيات الفنية المأخوذة في الشركة التابعة شركة الشرق العربي للتأمين كما في ٣١ كانون الأول ٢٠٠١ .

## ٢٠- مطلوبات أخرى

يتكون هذا البند مما يلي:

٢٠٠١	٢٠٠٢	
٦,٥٢٦,٥٩٧	٥,٠٧٢,٧٤٨	تأمينات وشيكات مقبولة الدفع
٧,٣٢٠,٠٤٨	٦,٧٥٨,٨٣٤	فوائد وعمولات مقبوضة مقدماً
٦,٢٣٤,٧٢٣	٦,١٣٥,٠٢٩	فوائد مستحقة غير مدفوعة
١٨٥,٦٩٢	١٧٣,٢٨٤	أمانات مؤقتة
١٥,١٦٨	٢١,٣٤٤	أمانات مساهمين
١٢٠,٧٩٤	٢٩٩,٤٧٠	أرباح مساهمين غير مستلمة
١,٠٧٦,٢٢٢	١,٨٧٣,٠٥٤	شيكات مقبولة ومصدقة
١١٩,١٥٠	٢٧٨,٠٧١	معاملات في الطريق
٤٧,٦٠٤	٥٠,٤٣٥	تأمينات صناديق حديدية
٩٧,٣٩٠	٢٢٣,٦١٥	تأمينات عقارات مبيعة
٢٤١,٦٤٣	٢٨٨,٣٨٦	مطلوبات / خسائر مشتقات مالية غير محققة
١,٣٨٧,٤١٧	٢,٣٥٣,٣٧٠	مطلوبات أخرى*
٢٣,٣٧٢,٤٤٨	٢٣,٥٢٧,٦٤٠	

\* تتضمن المطلوبات الأخرى الذمم الدائنة العائدة للشركات التابعة البالغة ١,٥٧٧,٦٩٦ دينار كما في ٣١ كانون الأول ٢٠٠٢ مقابل ٥٣٢,٥٠٩ دينار كما في ٣١ كانون الأول ٢٠٠١ .

## ٢١- مخصص ضريبة الدخل

يتكون هذا البند مما يلي:

٢٠٠١	٢٠٠٢	
١,٩٢٥,٠٠٠	١,٧٧٤,٧٩٧	رصيد بداية السنة
(١,٧٢٧,٣٥٠)	(١,٧٤٣,٢٦٧)	ضريبة دخل مدفوعة
(٧٥٠,٠٠٠)	(٢,٠٠٠,٠٠٠)	دفعة بالحساب
٢,٣٢٧,١٤٧	٢,٦٨١,٣١٨	ضريبة الدخل المستحقة
١,٧٧٤,٧٩٧	٧١٢,٨٤٨	رصيد نهاية السنة

تمثل ضريبة الدخل الظاهرة في بيان الدخل ما يلي:

٢٠٠١	٢٠٠٢	
٢,٣٢٧,١٤٧	٢,٦٧٢,١٨٣	ضريبة الدخل المستحقة عن أرباح السنة
-	٩,١٣٥	ضريبة الدخل المستحقة عن سنوات سابقة (تسويات)
١٧٠,١١٠	٤٢٠,٣٢٠	إطفاء موجودات ضريبية مؤجلة (إيضاح ١٤)
٢,٤٩٧,٢٥٧	٣,١٠١,٦٣٨	

تم إجراء تسوية مع دائرة ضريبة الدخل حتى نهاية العام ٢٠٠١ لفروع الأردن ولنهاية عام ٢٠٠٠ لفرع البنك في نابلس، علماً بأنه لا يستحق ضريبة دخل على فرع البنك في نابلس للأعوام ٢٠٠٢ و ٢٠٠١ .

## ٢٢- حقوق الأقلية

يمثل هذا البند حقوق الأقلية في الشركات التابعة في نتائج أعمالها وصافي موجوداتها كما في ٣١ كانون أول ٢٠٠٢ و ٣١ كانون أول ٢٠٠١ .

## ٢٣- رأس المال المدفوع وعلو الإصدار

أ. يبلغ رأس المال المكتتب به والمدفوع ٢٥ مليون دينار أردني موزعة على ٢٥ مليون سهم قيمة السهم الاسمية دينار واحد بعد ان تم رسملة ٥ مليون دينار من علو الإصدار خلال عام ٢٠٠١ .

ب. يبلغ رصيد علو الإصدار بعد الرسملة ٥٠,٠٠٠ دينار كما في ٣١ كانون أول ٢٠٠٢ و ٣١ كانون أول ٢٠٠١ ويمثل الفرق بين تكلفة الأسهم المباعة وقيمة بيعها .

## ٢٤- احتياطي اختياري

بلغ الإحتياطي الإختياري ٨,٩٥٩,٥٧١ دينار كما في ٣١ كانون الأول ٢٠٠٢ مقابل ٦,٢٦٢,٧٩٣ دينار كما في ٣١ كانون الأول ٢٠٠١ .

## ٢٥- التغير المتراكم في القيمة العادلة

يتكون هذا البند مما يلي:

٢٠٠٢		
المجموع	سندات	أسهم
٣,٤٢٥,٥٨٨	١,٠٢٢,٣٤٠	٢,٤٠٣,٢٤٨
(١,٣٢٢,٢١٥)	(١,٤٥٣,١٠٤)	١٣٠,٨٨٩
(١,١٣٨,٨٧٨)	١,٠٦٢,١١٢	(٢,٢٠٠,٩٩٠)
٩٦٤,٤٩٥	٦٣١,٣٤٨	٣٣٣,١٤٧

الرصيد في بداية السنة

صافي أرباح غير متحققة

صافي أرباح متحققة منقولة لبيان الدخل

الرصيد في نهاية السنة

٢٠٠١		
المجموع	سندات	أسهم
-	-	-
٣.٨٣٦.٣٢٢	٧١١.٩٨٢	٣.١٢٤.٣٤٠
(٤١٠.٧٣٤)	٣١٠.٣٥٨	(٧٢١.٠٩٢)
٣.٤٢٥.٥٨٨	١.٠٢٢.٣٤٠	٢.٤٠٣.٢٤٨

الرصيد في بداية السنة  
صافي أرباح غير متحققة  
صافي أرباح متحققة منقولة لبيان الدخل  
الرصيد في نهاية السنة

## ٢٦- أرباح مدورة

إن تفاصيل حركة الحساب هي كما يلي:

٢٠٠١	٢٠٠٢	
٣.٥١٦.٩٨٠	٥.١٠٥.٣٦٣	الرصيد في بداية السنة
٢٩١.٨٩٠	(٢٨.٨١٨)	المنقول إلى بيان الدخل / أثر تطبيق المعيار المحاسبي رقم ٣٩ على الموجودات المتوفرة للبيع
١.٧١٢.٨٣١	-	أثر تطبيق المعيار (١٢) (الموجودات الضريبية المؤجلة)
(١.٠٠٠.٠٠٠)	-	رأس مال فرع قبرص
٥٨٣.٦٦٢	٢.٠٣٩.٦٠٠	أرباح مدورة أخرى
٥.١٠٥.٣٦٣	٧.١١٦.١٤٥	الرصيد في نهاية السنة

## ٢٧- أرباح مقترح توزيعها على المساهمين

تبلغ نسبة الأرباح المقترح توزيعها على المساهمين للعام ٢٠٠٢ ما نسبته ١٦% من رأس المال، مقابل ١٥% لعام ٢٠٠١ جرى توزيعها خلال عام ٢٠٠٢ بعد موافقة الهيئة العامة للمساهمين عليها .

## ٢٨- الفوائد الدائنة

يتكون هذا البند مما يلي:

٢٠٠١	٢٠٠٢	
٦٢٠.٣٦٤	٤٧٢.٩٢٤	تسهيلات إئتمانية مباشرة:
٧.٧٢٢.٧١٠	٦.٦٣٦.٩٧٨	كهربالات
١٤.٢٦٩.٩٠٣	١٤.٦٥٠.٣٦١	حسابات جارية مدينة
-	١٩.٧٣٩	سلف وقروض
٣.٧٣٤.٢٠٤	٥.١٢٣.٣١٣	بطاقات الإئتمان
١٠.٢٤٥.١٨٤	٥.٥٩٦.٦٧٥	أرصدة لدى بنوك مركزية
٢.٩٥٢.٦٥٤	٣.٠٥٥.٠٩٦	أرصدة وإيداعات لدى بنوك ومؤسسات مصرفية
٨٥١.٧٤٩	١٠١.٤١٧	موجودات مالية متوفرة للبيع
٨٣.٥٤٤	٢٦٤.٠٢٥	إستثمارات محتفظ بها لتاريخ الإستحقاق
٤٠.٤٨٠.٣١٢	٣٥.٩٢٠.٥٢٨	التعامل بالهامش

## ٢٩- الفوائد المدينة

يتكون هذا البند مما يلي:

٢٠٠١	٢٠٠٢	
٢.٩٦٣.٦٣٦	١.٩١٣.٤٣٠	ودائع بنوك ومؤسسات مصرفية
٨٢٤.٠٠٥	٥٢٢.٣٠٢	ودائع عملاء:
١.٠٣٩.٧٣٠	٦٦٨.١٧٩	جارية وتحت الطلب
١٣.٠٧٣.٠٢٧	١٠.٧٨٦.٩٢٣	توفير
١١٩.٠٠٦	٣١٢.٥٠٠	لأجل وخاضعة لإشعار
٤.٢٤٥.٦٦٣	٣.٠٦٢.٦٠٨	شهادات إيداع
٢٢٩.٠٨٤	٦٥٥.٧٣٣	تأمينات نقدية
٥٩٤.٩٥٣	٥٨٥.٩٢٧	أموال مقترضة
١٣٥.٩٨٠	٢٨٦.٨٠١	رسوم ضمان الودائع
٢٣.٢٢٥.٠٨٤	١٨.٧٩٤.٤٠٣	التعامل بالهامش

## ٣٠- صافي العمولات

يتكون هذا البند مما يلي:

٢٠٠١	٢٠٠٢	
١.٣٩٩.٠٩٣	١.٣٧١.٢٩٩	عمولات دائنة:
١.٥٤٢.١٨٦	١.٦٤٨.٨٣٥	عمولات تسهيلات مباشرة
٨٦.١٠٣	٤٣.٦٥٢	عمولات تسهيلات غير مباشرة
٣.٠٢٧.٣٨٢	٣.٠٦٣.٧٨٦	عمولات أخرى

## ٣١- أرباح موجودات وأدوات مالية

يتكون هذا البند مما يلي:

٢٠٠١	٢٠٠٢	
-	١٩٧.٩٧٥	إيرادات أسهم وسندات للمتاجرة
٧١٢.٨٨٢	٤.٥٥٥.٦٨٦	أرباح بيع موجودات مالية متوفرة للبيع
٣٦٢.٦٩٨	٢١٢.٣٧٠	عوائد التوزيعات
١.٠٧٥.٥٨٠	٤.٩٦٦.٠٣١	

## ٣٢- الإيرادات التشغيلية الأخرى

يتكون هذا البند مما يلي:

٢٠٠١	٢٠٠٢	
٢٩.٤٠٧	٣١.٠٠٧	إيجار الصناديق الحديدية
٤٠.٠١٧	٤٦.٧٩٧	إيرادات طوابع
١.٠٥٠.٦٧٦	١.٤١٦.٧٥٣	فرق العملات الأجنبية
٢٣٨.٣٤٢	٣٢٤.٩١٧	إيرادات بطاقات الإنتمان
١٥٦.٦١٠	٢٤٨.٠٦٩	ديون مستردة
١.٦٥٩.٣١١	٢.٨٧٩.٩٨٥	إيرادات أخرى *
٣.١٧٤.٣٦٣	٤.٩٤٧.٥٢٨	

\* يشمل هذا المبلغ الإحتياطيات الفنية للشركة التابعة لشركة الشرق العربي للتأمين البالغة ٥٩٢,٦٦٢ دينار كما في ٣١ كانون الأول ٢٠٠٢ (إيضاح ١٩).

### ٣٣- نفقات الموظفين

يتكون هذا البند مما يلي:

٢٠٠١	٢٠٠٢	
٤,٦٨٥,٢٨١	٥,٢٧٣,٤٨٣	رواتب ومنافع وعلاوات الموظفين
٣٥٣,٠٨٥	٤٣٥,٦٠٢	مساهمة البنك في الضمان الاجتماعي
٥٨,٧١٣	٣٠,٣٥٧	نفقات التأمين على حياة الموظفين
٣٠١,٨٦٧	٣٠٩,٨٤٠	نفقات طبية وتأمين صحي
١٩,٩٤٣	١,٠٤٧	نفقات تدريب الموظفين
٧٦,٧٠١	١٣٩,٥٣٢	نفقات ومياومات سفر
٢٤,٢٩٦	٢٠,٣٢٩	ضريبة مضافة
٥,٥١٩,٨٨٦	٦,٢١٠,١٩٠	

### ٣٤- مصاريف تشغيلية أخرى

يتكون هذا البند مما يلي:

٢٠٠١	٢٠٠٢	
٣٥٦,٦٠١	٣٤٦,٨٧٣	إيجارات
١٦٨,٤٠٩	١٦١,٣٨٢	قرطاسية
٣٨٨,٩٨٦	٤٥٠,٠٦٧	إعلانات
٤٧,٠٠٨	٥٩,٦٤٨	إشتراكات
٣٣٠,٠٩١	٣٧٣,٤٥٨	مصاريف إتصالات
٣٩٧,٥٧٨	٥٤٢,٥٢٦	صيانة وتصليلات
١٩٠,٣٤٠	٢٠٢,٣٥٢	مصاريف تأمين
١٤٢,٩٩٥	٩٣,٦٠٢	أتعاب ومصاريف قضائية
١٩٢,٤٠٦	٢٠٠,٣٩٥	كهرباء ومياه وتدفئة
١٥٧,٨١٢	١٥٣,٠١٠	رسوم وضرائب وطوابع
٣٢,٥٢٣	٣١,٣٨٢	أتعاب مهنية
٩٤,٦٩٧	١٢٠,٢٠١	مصاريف خدمات البطاقات
٥٠,٢٦٢	٥٤,٨٥١	ضيافة
٧٩,٢٥٠	١٣٤,١٣٢	صافي إطفاء الشهرة
٦٨٨,٣٩٧	١,٠٠٧,٦٧٢	مصاريف أخرى
٣,٣١٧,٣٥٥	٣,٩٣١,٥٥١	

### ٣٥- إيرادات (مصاريف) غير تشغيلية

يتكون هذا البند مما يلي:

٢٠٠١	٢٠٠٢	
(١٤,٩٤٣)	(١٤,٢٢٩)	(خسارة) بيع موجودات
(٧١٠,٤١٤)	١٢١,٢٠٤	أرباح (خسارة) بيع عقارات مستملكة
(١٩٢,٢٣١)	(٥٩,٤٠٠)	خسارة تدني قيمة موجودات
(١٠٧,١٠٧)	(٨٤,١٨٦)	تبرعات
٤٣,١٢٢	٩٣,٣٩٠	إيجارات عقارات البنك
(٩٨١,٥٧٣)	٥٦,٧٧٩	

### ٣٦- الربح للسهم الواحد

تم احتساب الربح للسهم الواحد بقسمة صافي الربح بعد الضريبة والرسوم على المتوسط المرجح لعدد الأسهم كما في ٣١ كانون الأول ٢٠٠٢ و ٣١ كانون الأول ٢٠٠١ كما يلي :

٢٠٠١	٢٠٠٢	
٧,٣٦٦,٧١٦	١٠,٠٨٤,٧٦٧	صافي دخل السنة
٢٥,٠٠٠,٠٠٠	٢٥,٠٠٠,٠٠٠	المتوسط المرجح لعدد الأسهم
٠,٢٩٥	٠,٤٠٣	نصيب السهم من صافي دخل السنة

### ٣٧- النقد وما في حكمه

يتكون النقد وما في حكمه الظاهر في بيان التدفقات النقدية من المبالغ المبينة في الميزانية العامة وبيانه كما يلي :

٢٠٠١	٢٠٠٢	
١١٢,٠٧٤,٣١١	١٦٥,٣٦٥,٥٣٠	النقد والأرصدة لدى البنوك المركزية
١١٤,٧١٥,٧٩٤	٨٤,٥٩٧,٨٣٠	يضاف: أرصدة لدى البنوك والمؤسسات المصرفية التي تستحق خلال ثلاثة أشهر
٣٥,٩٦٨,٦٥٨	٣١,٠٤٠,٨٧٦	يطرح: ودائع البنوك والمؤسسات المصرفية التي تستحق خلال ثلاثة أشهر
١٩٠,٨٢١,٤٤٧	٢١٨,٩٢٢,٤٨٤	

### ٣٨- القيمة العادلة للأدوات المالية

فيما يلي تفاصيل الموجودات والمطلوبات المالية التي لم تظهر حسب القيمة العادلة لها:

٢٠٠١			٢٠٠٢			
الفرق	القيمة العادلة	القيمة الدفترية	الفرق	القيمة العادلة	القيمة الدفترية	
						<b>الموجودات المالية</b>
-	١١٢,٠٧٤,٣١١	١١٢,٠٧٤,٣١١	-	١٦٥,٣٦٥,٥٣٠	١٦٥,٣٦٥,٥٣٠	* نقد وأرصدة لدى بنوك مركزية
-	١١٤,٧١٥,٧٩٤	١١٤,٧١٥,٧٩٤	-	٨٤,٥٩٧,٨٣٠	٨٤,٥٩٧,٨٣٠	* أرصدة لدى بنوك ومؤسسات مصرفية
-	١٨,٩٩٥,٥٢٥	١٨,٩٩٥,٥٢٥	-	٢٠,٨٠٧,١٥٥	٢٠,٨٠٧,١٥٥	* إيداعات لدى بنوك ومؤسسات مصرفية
٨,٢٤٣	١٢,٠٥٧,٨٢٤	١٢,٠٤٩,٥٨١	-	-	-	إستثمارات محتفظ بها لتاريخ الإستحقاق
٦٩,٢٢٩	٩٧٣,٧٠١	٩٠٤,٤٧٢	-	-	-	إستثمارات في شركة حليفة
-	٨,٥٤٨,٢٧٨	٨,٥٤٨,٢٧٨	-	١٤,٧٩٦,٩٢٩	١٤,٧٩٦,٩٢٩	** موجودات مالية متوفرة للبيع
						<b>المطلوبات المالية</b>
-	٤٥,٩٦٨,٦٥٨	٤٥,٩٦٨,٦٥٨	-	٥٤,١٩٥,٨٨٤	٥٤,١٩٥,٨٨٤	* ودائع بنوك ومؤسسات مصرفية
-	٣٥٧,٨١٢,٨١٣	٣٥٧,٨١٢,٨١٣	-	٣٩٧,٩٤٣,٠٠٩	٣٩٧,٩٤٣,٠٠٩	* ودائع عملاء
-	٧١,٩١٦,٠٣١	٧١,٩١٦,٠٣١	-	٧١,٣٢٩,٦٥٨	٧١,٣٢٩,٦٥٨	* تأمينات نقدية
-	١٠,٢٣٥,٧٩٠	١٠,٢٣٥,٧٩٠	-	١٢,٣٠٥,٩١٠	١٢,٣٠٥,٩١٠	أموال مقترضة

\* لا تشمل الفوائد المستحقة والتي تظهر بشكل مستقل ضمن الموجودات الأخرى والمطلوبات الأخرى .  
\*\* الإستثمارات تظهر بالكلفة لتعذر تقدير قيمتها العادلة بشكل يعتمد عليه .





٢٠٠١

متوسط سعر الفائدة	المجموع	غير خاضعة لمخاطر أسعار الفائدة	أكثر من ٣ سنوات	من سنة إلى ٣ سنوات	من ٦ شهور إلى سنة	من ٣ شهور إلى ٦ شهور	لغاية ٣ شهور	
	٧,١٣٩,٥٧٣	٧,١٣٩,٥٧٣	-	-	-	-	-	الموجودات
	٢٤,٠٦٤,٠٢٠	٢٤,٠٦٤,٠٢٠	-	-	-	-	-	النقد في الصندوق
%٥,٢٢	٨٠,٨٧٠,٧١٨	٨,٨٧٠,٧١٨	-	-	-	-	٧٢,٠٠٠,٠٠٠	رصيد الإحتياطي الإلزامي لدى البنوك المركزية
%٦,٥٥	١٣٣,٧١١,٣١٩	٧,٣١٦,٤٤٢	-	١٠,٨٣٦,٠٠٠	٨,١٥٩,٥٢٥	-	١٠٧,٣٩٩,٣٥٢	أرصدة لدى بنوك ومؤسسات مصرفية
%٨,٦٤	٢٣٧,٣٦٧,٨٣٦	-	٢٣,٣٥٥,٤٣٧	٥٣,٥٣٥,٦٧٣	٥٠,٢٥٢,٦٧٨	٤٢,٣٢٨,٠٢٤	٦٧,٨٩٦,٠٢٤	تسهيلات ائتمانية
%٧,٥٥	٥٦,٨٤٤,٠٠٨	١٦,٩٤٩,٥٣٥	٢٥,٨٣٦,٢٢٧	-	٤,١٢٧,٤٢٢	-	٩,٩٣٠,٨٢٤	استثمارات
	١,٥٤٢,٧٢١	١,٥٤٢,٧٢١	-	-	-	-	-	موجودات ضريبية مؤجلة
	٢١,٥١٥,٤٠٤	٢١,٥١٥,٤٠٤	-	-	-	-	-	موجودات أخرى
	٦,٩٢٦,٥٦٤	٦,٩٢٦,٥٦٤	-	-	-	-	-	موجودات ثابتة
	٥٦٩,٩٨٢,١٦٣	٩٤,٣٢٤,٩٧٧	٤٩,١٩١,٦٦٤	٦٤,٣٧١,٦٧٣	٦٢,٥٣٩,٦٢٥	٤٢,٣٢٨,٠٢٤	٢٥٧,٢٢٦,٢٠٠	مجموع الموجودات
								المطلوبات
%٤,٣٠	٣٥٧,٨١٢,٨١٣	٣٧,٥٠٨,١٨٥	١,١٤٢,٦٢٣	٧,٦٣٧,٤٤٣	٢٨,٧٢٠,٨٤٩	٢٨,٩٨٧,٠٩٨	٢٥٣,٨١٦,٦١٥	ودائع عملاء
%٤,٩٨	٤٥,٩٦٨,٦٥٨	١٠,٣٤٩,٨٧٠	-	١١,٩٤٩,٢٤١	-	١١,٠٣٠,٧٥٩	١٢,٦٣٨,٧٨٨	ودائع بنوك ومؤسسات مصرفية
%٥,١٦	٧١,٩١٦,٠٣١	١٧,٠٧٠,٢٥٠	-	٢,٢٠٠	٢,٩٢٢,٠٢٠	٢,٥٥١,٧٩٦	٤٩,٣٦٩,٧٦٥	تأمينات نقدية
%٦,٢٥	١٠,٢٣٥,٧٩٠	-	٨,٧٥٠,٠٠٠	١,٢٥٠,٠٠٠	-	-	٢٣٥,٧٩٠	مبالغ مقترضة
	٢٣,٣٧٢,٤٤٨	٢٣,٣٧٢,٤٤٨	-	-	-	-	-	مطلوبات أخرى
	٥,٩٣٧,٥٠٥	٥,٩٣٧,٥٠٥	-	-	-	-	-	مخصصات متنوعة
	٥١٥,٢٤٣,٢٤٥	٩٤,٢٣٨,٢٥٨	٩,٨٩٢,٦٢٣	٢٠,٨٣٨,٨٨٤	٣١,٦٤٢,٨٦٩	٤٢,٥٦٩,٦٥٣	٣١٦,٠٦٠,٩٥٨	مجموع المطلوبات
	٩٠٨,٥٦٤	٩٠٨,٥٦٤	-	-	-	-	-	حقوق الأقلية
	٥٣,٨٣٠,٣٥٤	٥٣,٨٣٠,٣٥٤	-	-	-	-	-	حقوق المساهمين
	٥٦٩,٩٨٢,١٦٣	١٤٨,٩٧٧,١٧٦	٩,٨٩٢,٦٢٣	٢٠,٨٣٨,٨٨٤	٣١,٦٤٢,٨٦٩	٤٢,٥٦٩,٦٥٣	٣١٦,٠٦٠,٩٥٨	إجمالي المطلوبات وحقوق المساهمين
	-	(٥٤,٦٥٢,١٩٩)	٣٩,٢٩٩,٠٤١	٤٣,٥٣٢,٧٨٩	٣٠,٨٩٦,٧٥٦	(٢٤١,٦٢٩)	(٥٨,٨٣٤,٧٥٨)	فرق حساسية بنود داخل الميزانية
	٦٤,٨٧٥,٨٤١	-	-	-	٢٠,١٧٨,٠٣١	١٧,٨١٠,٠٣٧	٢٦,٨٨٧,٧٧٣	حساسية بنود خارج الميزانية
	-	٦٤,٨٧٥,٨٤١	١١٩,٥٢٨,٠٤٠	٨٠,٢٢٨,٩٩٩	٣٦,٦٩٦,٢١٠	(١٤,٣٧٨,٥٧٧)	(٣١,٩٤٦,٩٨٥)	فرق الحساسية التراكمي

٤٠- مخاطر السيولة

فيما يلي بيان إستحقاق الموجودات والمطلوبات :

٢٠٠٢								
المجموع	بدون إستحقاق	أكثر من ٣ سنوات	من سنة إلى ٣ سنوات	من ٦ شهور إلى سنة	من ٣ شهور إلى ٦ شهور	من شهري إلى ٣ شهور	حتى شهر واحد	
٦,٣٦٢,٨٣٣	-	-	-	-	-	-	٦,٣٦٢,٨٣٣	الموجودات
								النقد في الصندوق
٢٧,٤٣٥,٠٩٧	-	-	-	-	-	-	٢٧,٤٣٥,٠٩٧	رصيد الإحتياطي الإلزامي لدى البنوك المركزية
١٣١,٥٦٧,٦٠٠	-	-	-	-	١,٠٠٠,٠٠٠	٩٣,٧٠٠,٠٠٠	٣٦,٨٦٧,٦٠٠	أرصدة لدى البنوك المركزية وأرصدة وإيداعات لدى بنوك ومؤسسات مصرفية
١٠٥,٤٠٤,٩٨٥	-	-	-	١٢,٩٧٠,٦٧٠	٧,٨٣٦,٤٨٥	٣,٥٦٢,٢٥٥	٨١,٠٣٥,٥٧٥	تسهيلات ائتمانية
٢٦٤,٤١٤,٩٢٤	-	٤٦,٥١٩,٣٤٩	٦٩,٢١٢,٩٦٣	٥١,١٢٣,٦٥٦	٣٤,١٩٧,٤٦٦	٢٢,٥٤٦,٣٤٥	٤٠,٨١٥,١٤٥	استثمارات
٥٩,٨٩٣,٣٧٢	٩,٣٥٥,٥٦٨	٣٣,٧٥٧,٦٦٠	١٢,٣٠٠,٠٤٦	٤,١٩٦,٤٩٨	٢٨٣,٦٠٠	-	-	موجودات ضريبية مؤجلة
١,١٢٢,٤٠١	-	-	١,١٢٢,٤٠١	-	-	-	-	موجودات أخرى
٢٠,٤٣٧,٣٥٨	٩,٤٥١,٠٧٤	١٦١,٥٠٤	١,٢٢٥,٣٥٨	٨٣٦,٥٧٢	٥١٦,٤٨٣	٧١٣,٩٧٣	٧,٥٣٢,٣٩٤	موجودات ثابتة
٨,٤٨٢,٤٦٦	٤,٢٣٦,٤٥٣	-	٤,٢٤٦,٠١٣	-	-	-	-	المجموع
٦٢٥,١٢١,٠٣٦	٢٣,٠٤٣,٠٩٥	٨٠,٤٣٨,٥١٣	٨٨,١٠٦,٧٨١	٦٩,١٢٧,٣٩٦	٤٣,٨٣٤,٠٣٤	١٢٠,٥٢٢,٥٧٣	٢٠٠,٠٤٨,٦٤٤	
								المطلوبات
٣٩٧,٩٤٣,٠٠٩	-	-	-	١٠,٤١٧,٠٢٨	٥٨,٧١٧,١٩٠	١٦٣,٧٠٥,٢٢١	١٦٥,١٠٣,٥٧٠	ودائع عملاء
٥٤,١٩٥,٨٨٤	-	-	-	١٣,٨٢٨,٦٠٠	٩,٣٢٦,٤٠٨	١٠,٩٦٤,٩٠٨	٢٠,٠٧٥,٩٦٨	ودائع بنوك ومؤسسات مصرفية
٧١,٣٢٩,٦٥٨	-	١٨,٢٢٦,٧٢٣	٢,٤٥٣,٨٤٤	٣,٩٢٥,١١٨	٨١٨,٣٦٤	٢٢,٧٥٧,٩٩٥	٢٣,١٤٧,٦١٤	تأمينات نقدية
١٢,٣٠٥,٩١٠	-	٨,٢١٥,٠٠٠	١,٧٨٥,٠٠٠	-	٢,١٣٥,٦٥٠	١٧٠,٢٦٠	-	مبالغ مقترضة
٢٣,٥٢٧,٦٤٠	١٦,٢٥٠,٨٣١	١,٠٨٤,٦٣٠	١,٣٤٨,٢٢٩	١,٤٤٦,٣٥٦	١,١٢٨,٦٥٤	١,٧٣٠,٨٥٢	٥٣٨,٠٨٨	مطلوبات أخرى
٥,٧٦٦,٣٦٥	٤,٥٣٠,٠١٧	-	-	-	-	١,٢٣٦,٣٤٨	-	مخصصات متنوعة
٥٦٥,٠٦٨,٤٦٦	٢٠,٧٨٠,٨٤٨	٢٧,٥٢٦,٣٥٣	٥,٥٨٧,٠٧٣	٢٩,٦١٧,١٠٢	٧٢,١٢٦,٢٦٦	٢٠٠,٥٦٥,٥٨٤	٢٠٨,٨٦٥,٢٤٠	مجموع المطلوبات
٢,٣٧٧,٣٦٠	٢,٣٧٧,٣٦٠	-	-	-	-	-	-	حقوق الأقلية
٥٧,٦٧٥,٢١٠	٥٧,٦٧٥,٢١٠	-	-	-	-	-	-	حقوق المساهمين
٦٢٥,١٢١,٠٣٦	٨٠,٨٣٣,٤١٨	٢٧,٥٢٦,٣٥٣	٥,٥٨٧,٠٧٣	٢٩,٦١٧,١٠٢	٧٢,١٢٦,٢٦٦	٢٠٠,٥٦٥,٥٨٤	٢٠٨,٨٦٥,٢٤٠	إجمالي المطلوبات وحقوق المساهمين
-	(٥٧,٧٩٠,٣٢٣)	٥٢,٩١٢,١٦٠	٨٢,٥١٩,٧٠٨	٣٩,٥١٠,٢٩٤	(٢٨,٢٩٢,٢٣٢)	(٨٠,٠٤٣,٠١١)	(٨,٨١٦,٥٩٦)	الفضوة للفضة
-	-	٥٧,٧٩٠,٣٢٣	٤,٨٧٨,١٦٣	(٧٧,٦٤١,٥٤٥)	(١١٧,١٥١,٨٣٩)	(٨٨,٨٥٩,٦٠٧)	(٨,٨١٦,٥٩٦)	الفضوة التراكمية

٢٠٠١

المجموع	بدون إستحقاق	أكثر من ٣ سنوات	من سنة إلى ٣ سنوات	من ٦ شهور إلى سنة	من ٣ شهور إلى ٦ شهور	من شهر لغاية ٣ شهور	حتى شهر واحد	
٧,١٣٩,٥٧٣	-	-	-	-	-	-	٧,١٣٩,٥٧٣	الموجودات
٢٤,٠٦٤,٠٢٠	-	-	-	-	-	-	٢٤,٠٦٤,٠٢٠	النقد في الصندوق
٨٠,٨٧٠,٧١٨	-	-	-	-	-	٤٣,٠٠٠,٠٠٠	٣٧,٨٧٠,٧١٨	رصيد الإحتياطي الإلزامي لدى البنوك المركزية
١٣٣,٧١١,٣١٩	-	-	١٤,٩٢٦,٠٠٠	٤,٠٦٩,٥٢٥	-	١٧,٨٥٠,٣٠٣	٩٦,٨٦٥,٤٩١	أرصدة لدى البنوك المركزية
٢٣٧,٣٦٧,٨٣٦	-	٢٣,٣٥٥,٤٣٧	٥٣,٥٣٥,٦٧٣	٥٠,٢٥٢,٦٧٨	٤٢,٣٢٨,٠٢٤	٣٤,٢٧١,١٤٠	٣٣,٦٢٤,٨٨٤	أرصدة وإيداعات لدى بنوك ومؤسّسات مصرفية
٥٦,٨٤٤,٠٠٨	١٦,٩٤٩,٥٣٥	٢٥,٧٨٥,٥٨٨	-	٤,١٢٧,٤٢٢	-	٨,٤٤٢,٦٩٥	١,٥٣٨,٧٦٨	تسهيلات ائتمانية
١,٥٤٢,٧٢١	-	٨٤٦,٨٤٦	٤٥٠,٠٠٠	٢٤٥,٨٧٥	-	-	-	استثمارات
٢١,٥١٥,٤٠٤	١٣,٧٢١,٩٧٩	-	-	-	-	-	٧,٧٩٣,٤٢٥	موجودات ضريبية مؤجلة
٦,٩٢٦,٥٦٤	٦,٩٢٦,٥٦٤	-	-	-	-	-	-	موجودات أخرى
٥٦٩,٩٨٢,١٦٣	٣٧,٥٩٨,٠٧٨	٤٩,٩٨٧,٨٧١	٦٨,٩١١,٦٧٣	٥٨,٦٩٥,٥٠٠	٤٢,٣٢٨,٠٢٤	١٠٣,٥٦٤,١٣٨	٢٠٨,٨٩٦,٨٧٩	موجودات ثابتة
								المجموع
٣٥٧,٨١٢,٨١٣	-	١,١٤٢,٦٢٣	٧,٦٣٧,٤٤٣	٢٨,٧٢٠,٨٤٩	٣٢,٢٩٥,٦٦٠	١١٥,٨٤٢,٤٩١	١٧٢,١٧٣,٧٤٧	المطلوبات
٤٥,٩٦٨,٦٥٨	-	-	٥,٤٩٢,٦٨٥	-	٤,٥٠٧,٣١٥	٢١,٤٩٩,٢٠٨	١٤,٤٦٩,٤٥٠	ودائع عملاء
٧١,٩١٦,٠٣١	٩٥٩,٧٤٦	-	٢,٢٠٠	٢,٩٢٢,٠٢٠	٢,٥٥١,٧٩٦	٣٠,٠٣٥,٥٧٢	٣٥,٤٤٤,٦٩٧	ودائع بنوك ومؤسّسات مصرفية
١٠,٢٣٥,٧٩٠	-	٨,٧٥٠,٠٠٠	١,٢٥٠,٠٠٠	-	-	٢٣٥,٧٩٠	-	تأمينات نقدية
٢٣,٣٧٢,٤٤٨	٢٣,١٣٠,٨٠٥	-	-	-	-	-	٢٤١,٦٤٣	مبالغ مقترضة
٥,٩٣٧,٥٠٥	٤,١٦٢,٧٠٨	-	-	-	-	١,٧٧٤,٧٩٧	-	مطلوبات أخرى
٥١٥,٢٤٣,٢٤٥	٢٨,٢٥٣,٢٥٩	٩,٨٩٢,٦٢٣	١٤,٣٨٢,٣٢٨	٣١,٦٤٢,٨٦٩	٣٩,٣٥٤,٧٧١	١٦٩,٣٨٧,٨٥٨	٢٢٢,٣٢٩,٥٣٧	مخصصات متنوعة
٩٠٨,٥٦٤	٩٠٨,٥٦٤	-	-	-	-	-	-	مجموع المطلوبات
٥٣,٨٣٠,٣٥٤	٥٣,٨٣٠,٣٥٤	-	-	-	-	-	-	حقوق الأقلية
٥٦٩,٩٨٢,١٦٣	٨٢,٩٩٢,١٧٧	٩,٨٩٢,٦٢٣	١٤,٣٨٢,٣٢٨	٣١,٦٤٢,٨٦٩	٣٩,٣٥٤,٧٧١	١٦٩,٣٨٧,٨٥٨	٢٢٢,٣٢٩,٥٣٧	حقوق المساهمين
-	(٤٥,٣٩٤,٠٩٩)	٤٠,٠٩٥,٢٤٨	٥٤,٥٢٩,٣٤٥	٢٧,٠٥٢,٦٣١	٢,٩٧٣,٢٥٣	(٦٥,٨٢٣,٧٢٠)	(١٣,٤٣٢,٦٥٨)	إجمالي المطلوبات وحقوق المساهمين
-	-	٤٥,٣٩٤,٠٩٩	٥,٢٩٨,٨٥١	(٤٩,٢٣٠,٤٩٤)	(٧٦,٢٨٣,١٢٥)	(٧٩,٢٥٦,٣٧٨)	(١٣,٤٣٢,٦٥٨)	الضجوة للفترة
								الضجوة التراكمية

#### ٤١- مخاطر العملات الأجنبية

فيما يلي بيان بصافي مراكز العملات الأجنبية كما في ٣١ كانون الأول ٢٠٠٢ و٣١ كانون الأول ٢٠٠١ :

٢٠٠١		٢٠٠٢		نوع العملة
المعادل بالدينار	المبلغ	المعادل بالدينار	المبلغ	
٣.٣٢٠.٩٠٦	٤.٦٨٣.٩٢٩	٨.٧٦١.٦٥٤	١٢.٣٥٧.٧٦٣	دولار أمريكي
١.٥٩٨.٨١٠	١.٥٥١.٠٦٨	١.٤٩٣.٥٥٩	١.٣١١.٤٧٤	جنيه إسترليني
١٥٥.٠١٧	٢٤٦.٢٨٨	٣٠٠.٦٨٥	٤٠٣.٦٠٢	يورو
٣٧.٣٠٣	٨٧.٧٣٢	٧١.٧٠٧	١٣٩.٩٢٠	فرنك سويسري
(١.٥٢٩)	(٢٨٢.٣٤٣)	(٦.٢٤٢)	(١.٠٤٠.٩٠٩)	ين ياباني
١.٤١٥.١٥٨	-	١.٢٥٨.٢٣٠	-	عملات أخرى *

\* يمثل المبلغ المعادل بالدينار الأردني للعملات الأخرى قيمة مجموعة عملات أجنبية متعددة .

#### ٤٢- المشتقات

يظهر الجدول التالي القيمة العادلة الموجبة والسالبة وكذلك آجال مشتقات الأدوات المالية كما هي في ٣١ كانون الأول ٢٠٠٢ و٣١ كانون الأول ٢٠٠١ :

القيمة الأسمية حسب الإستحقاق						
أكثر من ٣ سنوات	من سنة إلى ٣ سنوات	من ٣ أشهر إلى سنة	خلال ٣ أشهر	مجموع القيمة الإسمية	قيمة عادلة سالبة	قيمة عادلة موجبة
٢٠٠٢						
مشتقات مالية محتفظ بها للمتاجرة:						
-	-	-	(١٠.١٨٨.٥٠٧)	(١٠.١٨٨.٥٠٧)	(٩.٩٠٠.١٢١)	-
-	-	-	-	-	-	-
-	-	-	(١٠.١٨٨.٥٠٧)	(١٠.١٨٨.٥٠٧)	(٩.٩٠٠.١٢١)	-
-	-	-	١٠.١٨٨.٥٠٧	١٠.١٨٨.٥٠٧	-	١٠.٤٧٦.٨٩٣
-	-	-	-	-	-	-
-	-	-	١٠.١٨٨.٥٠٧	١٠.١٨٨.٥٠٧	-	١٠.٤٧٦.٨٩٣
-	-	-	-	-	(٩.٩٠٠.١٢١)	١٠.٤٧٦.٨٩٣
مشتقات مالية محتفظ بها لقاء التدفقات النقدية :						
-	-	-	-	-	-	-
-	-	-	-	-	-	-
-	-	-	-	-	-	-
٢٠٠١						
مشتقات مالية محتفظ بها للمتاجرة:						
-	-	-	(٢.٢٠٨.٩٧٥)	(٢.٢٠٨.٩٧٥)	(٢.١٩٦.٦٩٣)	-
-	-	-	(١١.٠٠٤.٣٨٩)	(١١.٠٠٤.٣٨٩)	(١٠.٧٧٥.٠٢٨)	-
-	-	-	(١٣.٢١٣.٣٦٤)	(١٣.٢١٣.٣٦٤)	(١٢.٩٧١.٧٢١)	-
-	-	-	١.٨٢٥.٣١١	١.٨٢٥.٣١١	-	١.٨٠٤.٣٩٣
-	-	-	١١.٠٠٤.٣٨٩	١١.٠٠٤.٣٨٩	-	١٠.٧٧٥.٠٢٨
-	-	-	١٢.٨٢٩.٧٠٠	١٢.٨٢٩.٧٠٠	-	١٢.٥٧٩.٤٢١
-	-	-	(٣٨٣.٦٦٤)	(٣٨٣.٦٦٤)	(١٢.٩٧١.٧٢١)	١٢.٥٧٩.٤٢١
مشتقات مالية محتفظ بها لقاء التدفقات النقدية :						
-	-	-	-	-	-	-
-	-	-	-	-	-	-
-	-	-	-	-	-	-

#### ٤٣- توزيع الموجودات والمطلوبات وبنود خارج الميزانية طبقاً للتوزيع الجغرافي

توزعت أرصدة الموجودات والمطلوبات وبنود خارج الميزانية كما في ٣١ كانون الأول ٢٠٠٢ و ٣١ كانون الأول ٢٠٠١ على النحو التالي:

٢٠٠١		٢٠٠٢			
بنود خارج الميزانية	مطلوبات	موجودات	بنود خارج الميزانية	مطلوبات	موجودات
١٨٥,٨٦٢,٥١٧	٥٢٤,٦٧٠,٨١٦	٤٢٥,٩٢٨,١٢٦	٢٠٦,٤١٢,٦٦٥	٥٧٢,١٣٤,٢٢٧	٥٠١,٥٨٧,٠٨٣
٧,٨٧٨,١١٢	٣٦,٦٢٢,٥٦٠	٥٨,٤٧٤,٩٥٥	١٠,٢٠٨,٦٦٥	٣٩,٨٩٠,٥٢٠	٧٥,٠٥٥,٢٩٧
٩,٣٤٧,١٠١	-	٥٤٣,٠٤٥	١٢,٠١٩,٤٩٦	-	٢,١٧٨,٢٥١
٥٣,٢٢٠	٨,٦٨٨,٧٨٧	٨٤,٤٧٠,٣٧٨	٢,٣٧٢,٥٨٠	١٣,٠٩٦,٢٨٩	٤٢,٤٣٦,٩٥٢
٥,٦٤٠,٣١١	-	-	٩,٢٢٤,٤٣٢	-	-
١٤,٨٦٦	-	٥٣٧,٢٩٤	٢٦٢,٠٠٩	-	٣,٨١١,٥٦٢
-	-	٢٨,٣٦٥	-	-	٥١,٨٩١
٢٠٨,٧٩٦,١٢٧	٥٦٩,٩٨٢,١٦٣	٥٦٩,٩٨٢,١٦٣	٢٤٠,٤٩٩,٨٤٧	٦٢٥,١٢١,٠٣٦	٦٢٥,١٢١,٠٣٦
١٢٩,٩٤٧,٥٦٣	٢٧٨,١١٧,١٥٧	٦٢,٧٩٦,٩٩٩	١٤٥,٥٦٢,٣٤٧	٣١٤,٥٩٣,٤٧٣	٧٦,٢٨٢,٢٨٧
٧٥,٣٠٣,٥٦٤	١٥٤,٦١١,٦٨٧	١٨٩,٤٠٩,٥٤٢	٨٦,١٣١,٣٥٣	١٦٩,١٢٧,٠٤٨	٢١٦,٨٨٦,٩٦٨
٣,٥٤٥,٠٠٠	١٣٧,٢٥٣,٣١٩	٣١٧,٧٧٥,٦٢٢	٨,٨٠٦,١٤٧	١٤١,٤٠٠,٥١٥	٣٣١,٩٥١,٧٨١
٢٠٨,٧٩٦,١٢٧	٥٦٩,٩٨٢,١٦٣	٥٦٩,٩٨٢,١٦٣	٢٤٠,٤٩٩,٨٤٧	٦٢٥,١٢١,٠٣٦	٦٢٥,١٢١,٠٣٦
ب - حسب القطاع					
. حسابات أفراد					
. حسابات شركات					
. أخرى					

\* باستثناء الدول العربية

#### ٤٤- معاملات مع أطراف ذات علاقة (من ضمنها المعاملات مع الشركات التابعة)

يتكون هذا البند مما يلي:

٢٠٠١	٢٠٠٢	
١.٧٣٣.٥١٥	٢.٣٥٦.٧٨٩	بنود داخل الميزانية:
٩٨.٧٤٣.٨٣١	٨٧.٨٨١.٦٢٥	تسهيلات إئتمانية
١٨٣.٣٢٩	٣٦٤.١٤٥	ودائع
		تأمينات
٥,٠٠٠	٢.٠٠٠,٠٠٠	بنود خارج الميزانية:
		كفالات
٩٤.٠٧٨	٥٣.٧٥٧	بيان الدخل:
٤.٨١١.٦٣٠	٥.٩٩٥.٢٩٩	فوائد وعمولات دائنة
		فوائد وعمولات مدينة

#### ٤٥- إرتباطات والتزامات محتملة

يتكون هذا البند مما يلي:

٢٠٠١	٢٠٠٢	
٢٨.٤١٦.٨٠٤	٣٢.٦٤٢.٧٧٦	إعتمادات
١٩.٠٤٦.٨٦٥	١٧.٩٧٦.٠٥٦	قبولات
		كفالات:
٥٥.٤٦٢.٠٨٢	٥٧.٧٦١.٥٦٨	دفع
١٤.٧٤٧.٩٦٨	١٢.٩٠٥.٧٦١	حسن التنفيذ
٢٦.٢٤٦.٥٦٧	٤١.٠٠٤.٦٤٢	أخرى
٦٤.٨٧٥.٨٤١	٧٨.٢٠٩.٠٤٤	تسهيلات إئتمانية ممنوحة غير مستغلة
٢٠٨.٧٩٦.١٢٧	٢٤٠.٤٩٩.٨٤٧	

#### ٤٦- القضايا المقامة على البنك

بلغ مجموع القضايا المقامة على البنك ١,٩٤٢,٣٩١ دينار كما في ٣١ كانون الأول ٢٠٠٢ مقابل ٩٢٧,٠٠٠ دينار كما في ٣١ كانون الأول ٢٠٠١، ويرأي الإدارة فانه لن يترتب على البنك إلتزامات تفوق المخصص المأخوذ لها البالغ ٧٠,٠٠٠ دينار كما في ٣١ كانون الأول ٢٠٠٢، كما بلغت القضايا المقامة على الشركة التابعة الشركة المتحدة للإستثمارات المالية مبلغ ٨٠,٠٠٠ دينار كما في ٣١ كانون الأول ٢٠٠٢ مأخوذ مخصص لها بالكامل .

#### ٤٧- أرقام المقارنة

تم إعادة تصنيف بعض أرقام المقارنة لتتناسب مع تصنيف عام ٢٠٠٢ .

## بيانات الإفصاح الإضافية بموجب تعليمات هيئة الأوراق المالية

### أسماء مالكي ١٪ فأكثر من أسهم البنك

النسبة %	عدد الأسهم	الجنسية	المساهم
٤٤,٠٩١	١١,٠٢٢,٧٢٥	بحريني	بنك الخليج المتحد
٢١,٢٦٧	٥,٣١٦,٦٦٦	أردنية	المؤسسة العامة للضمان الإجتماعي
٤,١٠٨	١,٠٢٦,٩٣١	فرنسية	C.I. DE PARTICIPATION ET FINANCIERES
٤,٠٠٧	١,٠٠١,٨٧٣	قبرصية	KAMEROS TRADING LIMITED
٣,١٦٦	٧٩١,٣٩٨	أردنية	الشركة الإستراتيجية للإستثمارات
١,٤٢٤	٣٥٥,٨٩٢	أردنية	بنك الصادرات والتمويل
١,٠٩٧	٢٧٤,٣١٢	كويتي	الشيخ سالم العلي الصباح

### الأسهم المملوكة من قبل أعضاء مجلس الإدارة خلال عامي ٢٠٠٢ و ٢٠٠١

عدد الأسهم كما في ٢٠٠٢/١٢/٣١	عدد الأسهم كما في ٢٠٠١/١٢/٣١	الجنسية	المساهم
١١,٠٢٢,٧٢٥	١١,٠٢٢,٧٢٥	بحريني	بنك الخليج المتحد
٥,٣١٦,٦٦٦	٥,٣١٦,٦٦٦	أردنية	المؤسسة العامة للضمان الإجتماعي
٧٩١,٣٩٨	٧٩٨,٠٨٢	أردنية	الشركة الإستراتيجية للإستثمارات
١٢,٧٥٠	١٢,٧٥٠	كويتية	شركة مشاريع الكويت القابضة
١١,٢٥٠	٦,٢٥٠	كويتية	شركة الفتوح للإستثمار / ناصر صباح الأحمد واخوانه
١,٢٥٠	١,٢٥٠	أردني	معالي المهندس ناصر أحمد اللوزي
٣٣,٨٨٦	٢٤,٥١١	أردني	السيد محمد سهيل طهبوب
٣,٥٠٢	٣,٥٠٢	أردني	السيد فاروق عارف العارف

### الأسهم المملوكة من قبل موظفي الإدارة العليا وعائلاتهم خلال عام ٢٠٠٢

عدد الأسهم المملوكة	الوظيفة	الإسم
١٢,٠٠٠	المدير العام	السيد محمد ياسر الأسمر
١,٠٠٠	مساعد المدير العام / المالية	السيدة هيام سليم حبش



سعر الإغلاق / دينار

السنة

١,٦٠٠	١٩٩٨/١٢/٣١
١,٦٠٠	١٩٩٩/١٢/٣١
١,٤٨٠	٢٠٠٠/١٢/٣١
٣,٣٥٠	٢٠٠١/١٢/٣١
٣,٨٧٠	٢٠٠٢/١٢/٣١

تطور سعر السهم في آخر خمس سنوات

إجمالي حقوق  
المساهمينصافي الأرباح  
قبل الضريبة

السنة

٣٤,٧١٧	٤,٤٢٧	١٩٩٨
٣٥,٩٠٥	٥,٦٦٤	١٩٩٩
٤١,٠٣٣	٧,٣٧٤	٢٠٠٠
٥٣,٨٣٠	١٠,١٥٢	٢٠٠١
٥٧,٦٧٥	١٣,٨٦٠	٢٠٠٢

تطور صافي الأرباح وحقوق المساهمين (بالآلاف الدنانير)

□ أتعاب مدققي الحسابات: بلغت أتعاب مدققي الحسابات لعام ٢٠٠٢ مبلغ ٢٧,٠٠٠ دينار.

□ التبرعات: بلغ إجمالي تبرعات البنك لعام ٢٠٠٢ مبلغ ٨٤,١٨٦ دينار.

□ بلغ إجمالي الأجور والأتعاب والرواتب والعلاوات ومصارييف السفر والإنتقال المدفوعة لرئيس وأعضاء مجلس الإدارة

والمدرء الرئيسيين في عام ٢٠٠٢ مبلغ ٧٤٣,٠٦٧ دينار.

عملاً بأحكام الفقرة (هـ) من المادة (٦) من تعليمات الإفصاح والمعايير المحاسبية الصادرة من مجلس مفوضي هيئة الأوراق المالية، فإن مجلس إدارة البنك الأردني الكويتي يقر وحسب علمه واعتقاده بعدم وجود أي أمور جوهرية قد تؤثر على إستمرارية عمل البنك خلال السنة المالية ٢٠٠٣ . كما يقر المجلس بمسؤوليته عن إعداد البيانات المالية وأنه يتوفر في البنك نظام رقابة فعال .